

Vaše značka:

Ze dne:

Č. j.: SMO/115920/18/VZKÚ/Jur
Sp. zn.: S-SMO/423735/17/VZKÚ/29
Vyřizuje: Ing. Lenka Jurníčková
Telefon: +420 599 442 035
E-mail: ljurnickova@ostrava.cz
Datum: 2018-03-01

„Profil zadavatele“

Veřejná zakázka „Sportovní hala – Sokolovna Svinov“ – Vysvětlení zadávací dokumentace č. 8 a změna lhůty pro podání nabídek a termínu pro otevření nabídek

V návaznosti na žádosti dodavatelů o vysvětlení zadávací dokumentace v souladu s ust. § 98 odst. 3 zákona č. 134/2016 Sb., o zadávání veřejných zakázek, v platném znění (dále jen „zákon“), předkládáme Vysvětlení zadávací dokumentace k výše uvedené veřejné zakázce.

Dotaz č. 1:

zasíláme Vám žádost o dodatečnou informaci k VZ "Sportovní hala - Sokolovna Svinov".

1a) Účastník, který podává nabídku, na sebe smluvně přebírá odpovědnost za úplnost specifikace prací při ocenění celé stavby v souladu s ustanovením paragrafu 2620, odstavec 1 a ustanovením paragrafu 2621, odstavec 1, zákona č. 89/2012 Sb. Dle Požadavků na obsah smlouvy článek II., odstavec 1 se zhotovitel zavazuje provést dílo Sportovní hala – Sokolovna Svinov v rozsahu dle projektové dokumentace pro provedení stavby. Rozsah a obsah projektové dokumentace pro provádění stavby je stanoven Přílohou č. 13 vyhlášky č. 499/2006 Sb.

Jako účastník, který má úmysl podat nabídku, žádáme o doplnění projektové dokumentace pro provedení stavby dle Přílohy č. 13 vyhlášky č. 499/2006 Sb., bod D.1.2 Stavebně konstrukční řešení, a to o statický výpočet základové desky včetně dimenzování tloušťky a skladby šterkového lože. Jinak nelze garantovat úplnost specifikace prací při ocenění celé stavby, konkrétně se jedná mj. o položky č. 13, 46-50 soupisu prací verze 05.

Odpověď 1a)

Před zahájením základových prací musí být připravena a zhutněna zemní pláň. Na zhutněnou zemní pláň bude realizován šterkový násyp z frakce 16-32 mm, který bude tvořit rovinu pro základovou desku (betonovou mazaninu). Výška šterkového násypu bude určena na základě výsledku zkoušek deformačního modulu pomocí LDD, předpokládá se 250 mm. Předepsaná je míra zhutnění horní hrany šterkového násypu $E_{def, 2} = 45 \text{ MPa}$ při poměru $E_{def, 2} / E_{def, 1} = 2,0$. Násyp bude hutněný po vrstvách 100 mm, hutnění bude realizováno postupně od nejnižší kóty násypů a bude rovnoměrné po obou stranách konstrukce základového pasu a nad základové zídky.

Vzhledem k tomu, že betonová mazanina není nijak zatěžována okolními konstrukcemi a při správném hutnění podloží je zatěžována pouze vlastní tíhou a podlahou, lze konstatovat, že **tato konstrukce rozhodujícím způsobem neovlivňuje bezpečnost stavby** a jako taková nebude posuzována. Statické posouzení betonové mazaniny bude nutné provést ve chvíli, kdy nebude dodrženo hutnění zemní pláne $E_{def,2} = 45 \text{ MPa}$, a to na aktuálně naměřenou hodnotu únosnosti násypu.

Dotaz č. 2:

Dobrý den,

zasíláme Vám žádost o dodatečnou informaci k VZ "Sportovní hala - Sokolovna Svinov".

2a) Vzhledem ke změnám a úpravám jak kvalitativní specifikace položek soupisu prací, tak i výměr části položek soupisu prací se lze domnívat, že předpokládaná hodnota veřejné zakázky 41.699.155,- Kč bez DPH neodpovídá provedeným změnám v soupisu prací. Dle Požadavků na obsah smlouvy čl. II, bod 10 se cena víceprací stanoví dle vzorce, který počítá s numerickou hodnotou předpokládané ceny díla. Lze se domnívat, že předpokládaná hodnota veřejné zakázky odrážející změny soupisu prací je nižší než uváděných 41.699.155,- Kč bez DPH a zhotovitel bude při stanovení ceny víceprací tímto poškozen. Žádáme o aktualizaci předpokládané hodnoty veřejné zakázky nebo úpravu bodu 10, článku II, Požadavky na obsah smlouvy.

Odpověď 2a)

Předpokládaná hodnota veřejné zakázky 41.699.155,- Kč bez DPH, která byla stanovena na začátku zadávacího řízení, zůstává beze změny.

Vícepráce, které jsou uvedeny v nabídkovém položkovém rozpočtu, se ocení podle jednotkových cen použitých z nabídkového položkového rozpočtu.

Vícepráce, které v nabídkovém položkovém rozpočtu uvedeny nejsou, se ocení podle uvedeného vzorce dle čl. II. odst. 10 Požadavků na obsah smlouvy o dílo. Tento případ je možný pokud se bude jednat o položky, které jsou uvedeny v ceníku ÚRS Praha, a.s. a za předpokladu, že cenu z ceníku ÚRS Praha, a.s. bude možné do vzorce dosadit.

Vícepráce, které nejsou uvedeny v ceníku ÚRS Praha, a.s., a které nejsou uvedeny ani v nabídkovém položkovém rozpočtu, budou oceněny dle cen v místě a čase obvyklém po vzájemné dohodě smluvních stran. Čl. II odst. 10 Požadavků na obsah smlouvy se vztahuje na vícepráce, které jsou uvedeny v ceníku ÚRS Praha, a.s. a nevyžaduje úpravu.

2b) Vzhledem k tomu, že velká část položek soupisu prací není zpracována v cenové soustavě společnosti ÚRS Praha, a.s., lze pochybovat o správnosti stanovení ceny víceprací dle bodu 10, článku II, Požadavky na obsah smlouvy. Lze se domnívat, že zhotovitel bude při stanovení ceny víceprací tímto poškozen. Žádáme o úpravu či zrušení bodu 10, článku II, Požadavky na obsah smlouvy.

Jedná se například o tyto položky, které nejsou v cenové soustavě společnosti ÚRS Praha, a.s.: 80, 82, 88,158, 160, 295-297, 304, 328., 400-433, 439

PC	Typ	Kod	Popis	MJ	Mnozství	J.Cena [CZK]	Cena celkem [CZK]	Cenova soustava
43	K	213211132	Spojovací vrstva ze stykové cementové malty tl do 40 mm - kotevní závlivka	kus	20,000		0,00	
45	K	213221111.1	Ochranná vrstva na základové spáře z bet. prost. C 20/25 tl do 150 mm	m3	24,366		0,00	
52	K	274313991	Zajištění prostupů pro ZTI základovými konstrukcemi	kus	40,000		0,00	
80	K	337172999	Spojovací prostředky pro OK haly dle návrhu ve statickém posudku (matice, šrouby)	soubor	1,000		0,00	
82	M	130107999	dodávka a výroba ocelové konstrukce haly z oceli S355	kg	37 895,000		0,00	
88	M	311nab	šrouby s podložkou pro sendvičové panely bal. 100 ks	bal	38,000		0,00	
89	K	342191919	Dodávka a montáž sekundárních tenkostěnných profilů pro opláštění	m2	725,314		0,00	
107	M	59373756R	stupeň schodišťový plný 160x25x16,2 cm	kus	17,000		0,00	
108	K	434999001	Doplnění betonového venkovního schodiště	kus	3,000		0,00	

110	M	154841501	profil trapezový TR 150/280 tl. 0,75 mm - ocel S320GD	m2	1 083,576		0,00
112	M	309nab	šroub samovyztý do oceli pro trapezové plechy bal. 100 ks	bal.	35,000		0,00
122	K	50 001	Dopravní řešení - viz samostatný rozpočet	kus	1,000		0,00
150	K	63245013P	Příplatek za dalších 10 mm tl. potěru nad 50 mm	m2	24,500		0,00
153	K	636624285	D-M trojitého pružného roštu - kompletní systém	m2	779,040		0,00
154	K	636624286	D-M podlaha sportovní palubková - velkoplošné lepené dílce	m2	779,040		0,00
155	K	636624288	Mezerovitý záklap s osovou vzdáleností 220 mm (pro VLD podlahy)	m2	779,040		0,00
158	M	553atyp zárub	atypické ocelové bezřadové zárubně pro 1kř. dveře 600/700/800/900 x 1970 mm vč. nátěru v barvě šedé	kus	25,000		0,00
160	M	553atyp zárub 1	atypické ocelové bezřadové zárubně pro 2kř. dveře 1650 x 1970 mm vč. nátěru v barvě šedé	kus	2,000		0,00
175	K	941944999	Ochranná konstrukce pod lešením na ploché střeše - zřízení a rozebrání roznášeč plochy pro lešení	m2	57,750		0,00
196	M	111631519	asfaltová emulze bez obsahu rozpouštědel	kg	247,994		0,00
21	M	283220001	folie hydroizolační střešní tl. 1,8 mm šedá vyztužení PES tkaninou	m2	1 302,989		0,00
24	M	553445001	podkladní a ukončovací plechy pro krytinu z MPVC	m2	176,095		0,00
26	M	631001	geotextil 300g/m2 pro třídu Grasf(t1) nebo skalný vlás 120g/m2 pro třídu Grasf(t3)	m2	1 245,472		0,00
28	M	111631519	asfaltová emulze bez obsahu rozpouštědel	kg	124,573		0,00
31	K	712855001	Stavební úpravy na střeše zázemí - příprava pro umístění VZT jednotky	kus	1,000		0,00
36	K	71312111R	Montáž izolace tepelné podlah volně kladenými rohožemi, pásy, díly, deskami 1 vrstva s vyřezáním otvorů pro podkladní špalíky	m2	779,040		0,00
43	K	713131199	Příplatek za použití lepicího tmele na bitumenový podklad	m2	353,612		0,00
46	M	63141331R	deska čedičová izolační střešní tl. 30 mm	m2	1 717,051		0,00
47	M	283PIR120	deska izolační PIR tl. 120 mm	m2	858,528		0,00
49	K	713141181P	Příplatek za desky XPS u okraje střechy zázemí dle detailu 807	m2	21,859		0,00
51	K	751 nab	Vzduchotechnika - viz samostatný rozpočet	ks	1,000		0,00
53	M	562VM1	větrací mřížka do dveří 480x98 mm plastová	kus	8,000		0,00
55	M	562VM2	větrací mřížka do dveří 625x125 mm plastová	kus	1,000		0,00
63	K	76313149R	Akustický dřevovláknitý stropní podhled vč. montážních profilů	m2	740,870		0,00

263	K	76313149R	Akustický dřevoláknitý stropní podhled vč. montážních profilů	m2	740,870		0,00
268	K	76316172R	SDK podkrovní deska 1xDF 15 bez T ₁ , dvouvrstvá spodní k ₀₂ profil CD-UD REI 30	m2	57,940		0,00
272	K	76321415R	Obložení stěn akustickými nerezopodložními deskami vč. montážních profilů	m2	428,992		0,00
277	K	764213140	Oplechování spojů fas. p ₀₂ z P ₃ s povrchovou úpravou jednoduchá r ₁ 350 mm	m	90,090		0,00
282	K	76431161R	Lemování rovných zdí z P ₃ s povrchovou úpravou r ₁ do 400 mm	m	114,387		0,00
289	K	766-21	Kuchyňská linka a vybavení - odkaz 21	kus	1,000		0,00
295	M	611- 03	plastové okno 2000x750 mm dvojdílné (příčka) OS+OS, izol. 3skla U _g -0,6 W/m2K, barva RAL 9007 oboustranně	kus	9,000		0,00
296	M	611- 05	plastové okno 1750x750 mm dvojdílné (štupe) OS+OS, izol. 3skla U _g -0,6 W/m2K, barva RAL 9007 oboustranně	kus	1,000		0,00
297	M	611- 06	plastové okno 2000x1500 mm OS, izol. 2skla, U _w -1,5 W/m2K, barva RAL 9007 oboustranně	kus	5,000		0,00
298	K	7666282299	D+M panikové kování pro 2kr. dveře označ. 02 - hrazda na aktivním křídle	kus	1,000		0,00
299	K	7666282399	D+M samozavírací na aktivním křídle pro 2kr. dveře označ. 02	kus	1,000		0,00
300	K	7666282499	Dokování dveří - FAB, držákové zámky, rozety, štíty, kliky apod.	kus	25,000		0,00
301	K	7666282599	Dokování dveří - generální klik pro všechny dveře	izol.	1,000		0,00
304	M	611ID	interiérové dveře plně, hládké, š 600, 700, 800, 900 mm, výška 1970 mm, DTD odlehčená deska, povrch CPL, bezřadový provedení	kus	25,000		0,00
306	M	611ID2	interiérové dveře plně, hládké, 2kr. 1650/2150 mm, DTD odlehčená desky, povrch CPL, bezřadový provedení	kus	2,000		0,00
308	K	766682199	D+M nerezové madlo pro invalidy	kus	1,000		0,00
309	K	766682999	D+M lepicí nerez piktogramy na dveře	kus	27,000		0,00
317	K	767 nab	Dodávka a montáž záchytného systému proti pádu na střeše haly	m	116,000		0,00
318	K	767 nab1	Dodávka a montáž záchytného systému proti pádu na střeše zázemí	m	64,330		0,00
319	K	767-26	D+M šikmé schodišťové plošiny	kus	1,000		0,00
328	M	553415631	okno hliníkové s fixním zasklením 2750 x 1150 mm, izol. 3skla U _g -0,6 W/m2K, barva RAL 9007 oboustranně - do sestavy 01	kus	6,000		0,00
329	M	553415631.1	okno hliníkové s fixním zasklením 2500 x 1150 mm, izol. 3skla U _g -0,6 W/m2K, barva RAL 9007 oboustranně - do sestavy 02	kus	6,000		0,00
330	M	553417431	okno hliníkové sklápěcí jednokřídlavé 2750 x 1150 mm, izol. 3 skla U _g -0,6 W/m2K, barva RAL 9007 oboustranně - do sestavy 01	kus	2,000		0,00

331	M	553417431.1	okna hliníkové sklápňé jednokřídlové 2655 x 1150 mm, izol. 3 skla Ug-0,6 W/m2K, barva RAL 9007 oboustranně - do sestavy O2	kus	2,000		0,00
332	M	553417999	plně hliníkové překrytí ocelových sloupů v sestavě O1 výšky 1150 mm a šířky 2x195 a 3x460 mm, v sestavě O2 výšky 1150 a šířky 1x345 a 1x210 mm, barva RAL 9007 oboustranně	saubar	1,000		0,00
333	M	553- O4	okna hliníková 2000x1500 mm OS, izol. 3 skla Ug-0,6 W/m2K, barva RAL 9007 oboustranně - 2 ks v sestavě pro okna O4	kus	2,000		0,00
335	M	553- 31	dveře vchodové 1kř. hliníkové 1000x2300 mm prasklené - odkaz 31 - vč. rámu a příslušenství	kus	1,000		0,00
336	M	553- O4	dveře vchodové 1kř. hliníkové 1200x2200 mm plně - odkaz O4 - vč. rámu a příslušenství	kus	1,000		0,00
338	M	553- O1	dveře vchodové 2kř. hliníkové asymetrické 1500x2200 mm prasklené - odkaz O1 - vč. rámu a příslušenství	kus	1,000		0,00
339	M	553- 30	dveře vchodové 2kř. hliníkové asymetrické 1500x2300 mm prasklené - odkaz 30 - vč. rámu a příslušenství	kus	1,000		0,00
340	M	553- 32	dveře vchodové 2kř. hliníkové asymetrické 1600x2500 mm plně - odkaz 32 - vč. rámu a příslušenství	kus	1,000		0,00
341	K	767651129	Montáž elektrického pohonu okenních křidel	kus	8,000		0,00
342	M	553458779	elektrický řetězový pohon sklápňých okenních křidel	kus	8,000		0,00
344	M	553- Z2	prasklená markýza z čirého bezpeč. skla 6 mm upevněná pomocí táhel 2550 x 1100 mm	kus	3,000		0,00
345	K	767995384	Záchytné síťe do "C" profilů s pojezdem na oboustranných ocelových ložiscích (5ks na bm) síťe oko 40x2 mm bílá se spodní zátěží 200g/bm, ocelový "C" profil uchycen na vnějš. ocel. konzolách upevněných na štít. zdi, vysazení 700 mm	m2	270,900		0,00
346	K	767995385	Předělovací síťe do "C" profilů s pojezdem na oboustranných ocelových ložiscích (5ks na bm) síťe oko 40x3 mm bílá, ocelový "C" profil uchycen na vnějš. ocel. konzolách upevněných na střeš. vazníku	m2	135,450		0,00
347	K	767995386	Ochranná síť Polyamid bílá, zavěšená pomocí šarabinek s ocel. lanou po obvodu síťe, oko 40/40/2 mm, vč. kotevňích prvků pro lanko - D+M - S1	m2	198,212		0,00
348	K	767995387	Ocelový "C" profil typ pro upevnění dřevěného trámku 140x120 mm k ocelovému sloupku - D+M přivařením	kus	44,000		0,00

349	K	767-Z1	Dodávka a montáž zábradlí vč. povrchové úpravy - odkaz Z1	kus	1,000		0,00
350	K	767-Z5	Dodávka a montáž požárního žebříku vč. povrchové úpravy - odkaz Z5	kus	1,000		0,00
351	K	767-Z6	Dodávka a montáž nerezového madla vč. úchytů - odkaz Z6	kus	2,000		0,00
352	K	767-Z7	Dodávka a montáž nerezového rohovníku - odkaz Z7	kus	4,000		0,00
362	M	597relief	dlaždice keramické slinuté povrch SR4 reliéfní, protiskluzné R12, antracit rozměr 20x20x0,9 cm	m2	44,550		0,00
364	M	597614151	dlaždice keramické slinuté neglazované mrazuvzdorné S 59,8 x 59,8 x 1,0 cm antracit	m2	254,430		0,00
385	M	2833D-300/30	písmena z extrudovaného EPS s lakem výšky do 300 mm, plasticita 30 mm	kus	19,000		0,00
387	M	2833D-600/30	písmena z extrudovaného EPS s lakem výšky do 600 mm, plasticita 30 mm	kus	19,000		0,00
395	K	786627129	Dodávka a montáž venkovních hliníkových žaluzií s motorickým ovládáním	m2	56,599		0,00
396	K	786673131	Montáž čalounění sloupů do výšky 3,5 m - lepením na obklad sloupů	m2	63,781		0,00
397	M	611742451	Čalounění sloupků - každá 0,9 mm obj. hm. 600 g/m2, celoplošné lepení na podklad - pěnný polyethylen tl. 20 mm	m2	70,159		0,00
400	K	797 001	D+M branka na házenou hliníková vč. kotvení	kus	2,000		0,00
401	K	797 002	Sít na házenou Standard, 3 mm, bílá, PP	kus	2,000		0,00
402	K	797 003	Záclonka házená Standard, 3 mm, bílá, pp	kus	2,000		0,00
403	K	797 004	Mobilní badmintonové sloupky	pár	4,000		0,00
404	K	797 005	Sít na badminton Standard	kus	4,000		0,00
405	K	797 006	Volejbalové sloupky do pouzder 102 mm, vnitřní-pouzdra	sada	2,000		0,00
406	K	797 007	Volejbalová síť, černá, 2 mm s ocelovým lankem	kus	2,000		0,00
407	K	797 008	Volejbalové antény	pár	2,000		0,00
408	K	797 009	Tenisové sloupky vnitřní, bílé, 102 mm + pouzdra	sada	1,000		0,00
409	K	797 010	Tenisová síť zdvojená Standard 3 mm černá	kus	1,000		0,00

410	K	797 011	Tenisové podpěry (singl tyče) na tenisovou síť DS - vnitřní	pár	1,000		0,00
411	K	797 012	Středová páska s přezkou na tenisovou síť	kus	1,000		0,00
412	K	797 013	Svédská lavička s kladinkou dl. 2,5 m SM	kus	8,000		0,00
413	K	797150002	Montáž pouzder na volejbal a tenis	kus	8,000		0,00
414	K	797150004	D+M krycích víček - přírub pro VLD a dřevěné sportovní podlahy	kus	8,000		0,00
415	K	797180001	D+M výsledková tabule - informační panel	kus	1,000		0,00
416	K	798-10	D+M zásobník na papírové ubrousky	kus	9,000		0,00
417	K	798-11	D+M zásobník na toaletní papír	kus	10,000		0,00
418	K	798-12	D+M odpadkového koše na zeď	kus	3,000		0,00
419	K	798-13	D+M zásobník hygienických sáčků	kus	3,000		0,00
420	K	798-14	D+M dávkovač mýdla	kus	9,000		0,00
421	K	798-15	D+M věšák na dveře	kus	5,000		0,00
422	K	798-16	D+M zrcadlo	kus	12,000		0,00
423	K	798-17	D+M mýdlo toaletní	kus	1,000		0,00
424	K	798-18	D+M mýdlo univerzální	kus	1,000		0,00
425	K	798-19	D+M vyc. souprava na zeď	kus	10,000		0,00
426	K	798-20	Odpadkový koš na papírové ručníky	kus	9,000		0,00
427	K	798-22	D+M sportovní šatní skříň	kus	28,000		0,00
428	K	798-23	D+M šatní lavice s věšáky	kus	4,000		0,00
429	K	798-24	D+M značení - Braillovo písmo	kus	3,000		0,00
430	K	798-25	D+M značení AI samolepící	kus	9,000		0,00
431	K	799-27	D+M stojan na kola	kus	1,000		0,00
432	K	799-28	D+M odpadkový koš	kus	1,000		0,00
433	K	210:06b	Provedení podsvícení nápisů na fasádě - předběžná cena, bude upřesněno podle typu a provedení podsvícení	kus	2,000		0,00
439	K	013255000	Výrobní a dílenská dokumentace	kus	1,000		0,00

Odpověď 2b)

Viz odpověď 2a).

Dotaz č. 3:

zasíláme Vám žádost o dodatečnou informaci k VZ "Sportovní hala - Sokolovna Svinov".

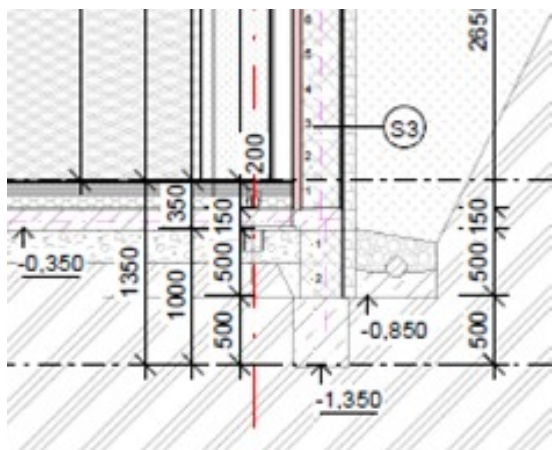
3a) Záchytný systém - v TZ je určitý rozpor s použitím (umístěním) kotevních háků, které se používají na sedlové střechy, kde se kotví přímo na dřevěnou konstrukci. Vyčnívá část háku mezi spoji keramické tašky. Tudiž v tomto případě háky nelze použít, je navržen TR plech s tepelnou izolací.

Musí být použity kotvicí sloupky. Dále pak z hlediska bezpečnosti (absence atiky, sklon, použitá hydroizolace) důrazně doporučujeme použít (na hale) kotvicí zařízení s permanentním lankem.

Odpověď 3a)

Ano, bude použit kotvicí systém s kotvicími sloupky a permanentním lankem.

3b) Považujeme za problematické, nicméně technicky realizovatelné napojení hydroizolace z fólie na bázi měkčeného polyvinylchloridu (PVC-P) ve skladbě D1 na asfaltové pásy skladby S3. Jestli je to možné, přivítáme detail napojení.



SKLADBA PODLAHY 1NP NA TERÉNU-HALA

D1) FUNKCE VRSTVY	POPIS VRSTVY	TL. [mm]
HYDROIZOLAČNÍ VRSTVA	Objemová hmotnost 23 - 28 kg.m-3. Třída reakce na oheň E. 90mm Nevyztužená fólie na bázi měkčeného polyvinylchloridu (PVC-P), typ T dle ČSN EN 13987. Pevnost v tahu ≥ 1050 N/50 mm Odolnost proti protrhávání ≥ 400 N Reakce na oheň třída E, faktor difuzního odporu $\mu \geq 25000 \pm 7000$	
NOSNÁ VRSTVA	Plošná hmotnost 1,90 kg.m-2 Monolitický podkladní beton + kari síť 150x150x8mm	1,5mm

SKLADBA OBVODOVÉ STĚNY VE STYKU SE ZEMINOU

S3) FUNKCE VRSTVY	POPIS VRSTVY	TL. [mm]
HYDROIZOLAČNÍ VRSTVA	Natavitelný pás z SBS modifikovaného asfaltu, vlóčkou z polyesterové rohože o plošné hmotnosti 200 g.m-2, na povrchu se separačním posypem. Odolnost proti stékání 100 °C. Ohebnost za nízkých teplot -25 °C. Součinitel difúze radonu 1,9.10-11 m2.s-1.	4mm
HYDROIZOLAČNÍ VRSTVA	Natavitelný pás z SBS modifikovaného asfaltu, vlóčkou ze skleněné tkaniny o plošné hmotnosti 200 g.m-2, na povrchu se separačním posypem. Odolnost proti stékání 100 °C. Ohebnost za nízkých teplot -25 °C. Součinitel difúze radonu 1,4.10-11 m2.s-1.	4mm
PENETRAČNÍ VRSTVA	Asfalt, kation aktivní emulze, netoxická a pachově neutrální.	-

Odpověď 3b)

Řešení bylo zvoleno v návaznosti na požadavky rovinatosti podkladu pro sportovní podlahy. Přelepené spoje asfaltových pásů nejsou vhodné s ohledem na výškové rozdíly podkladu.

systemové řešení přechodu viz:

<https://chemieshop.cz/sika-dilatec-br-500-30m.html>

<http://www.fatrafol.cz/dotazy/napojeni-asf-izolaci-na-fatrafol/>

https://issuu.com/sikacz/docs/sika_dilatec

3c) Ve skladbě D1 jsou dřevěné impregnované podkladní špalíky položeny přímo na nevyztuženou fólii na bázi měkčeného polyvinylchloridu (PVC-P). Obáváme se rizika poruchy fóliové hydroizolace.

Odpověď 3c)

Skladba podlahy byla konzultována s dodavatelem sportovních podlah, špalíky se na hydroizolaci z PVC-P kladou po 50 mm. PVC-P na rozdíl od asfaltových pásů nevytváří velké nerovnosti podkladu.

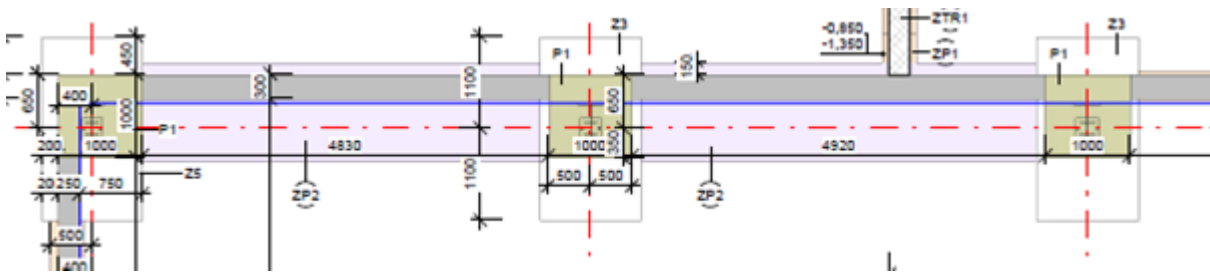
3d) Ve skladbě D1 jsou mezi dřevěné impregnované podkladní špalíky výšky 90 mm položeny desky z pěnového polystyrenu výšky 80 mm. Vyjma montážního stavu, na polystyrénové desky asi žádné zatížení nepůsobí, požadavek na pevnost v tlaku při 10% deformaci 150 kPa je asi zbytečný.

Odpověď 3d)

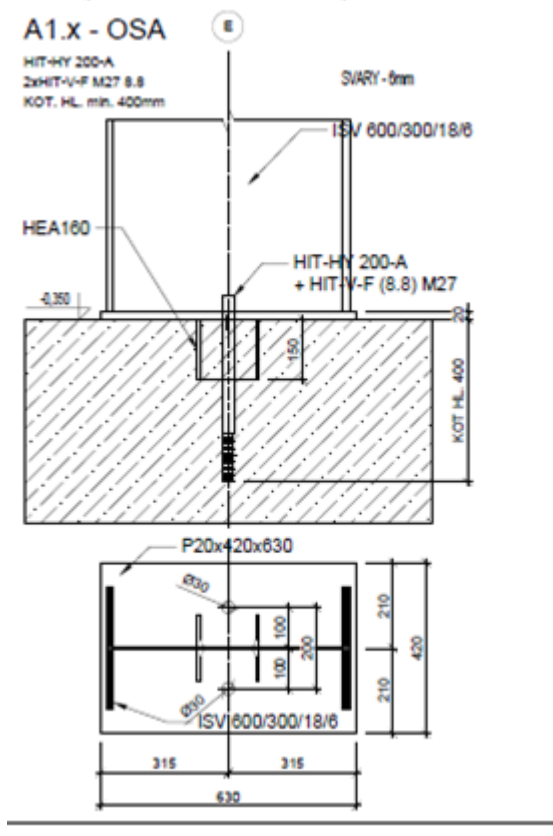
Ano, polystyren v tomto případě může být instalován bez požadavku na pevnost v tlaku.

3e) Detail uložení ocelových sloupů na základové patky P1 v ose E je ve výkrese 101 stavební části zakryt kótami. Hrana roznášení ocelové plotny je vzdálena pouze 35 mm od hrany betonové patky. Ve výkrese „Kotvení plán“ části Statika, ocelové konstrukce je to jinak. Žádáme o potvrzení pozice kotvení ocelových sloupů dle výkresu 101 stavební části, a to i s ohledem na geometrickou přesnost výstavby.

výkres 101:



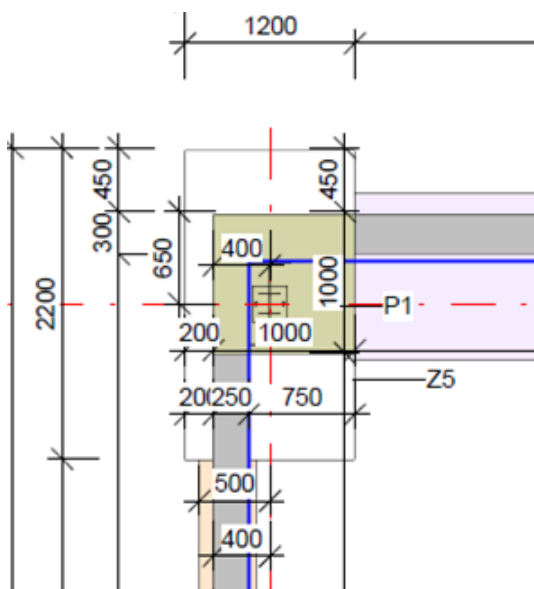
výkres: Kotvení plán

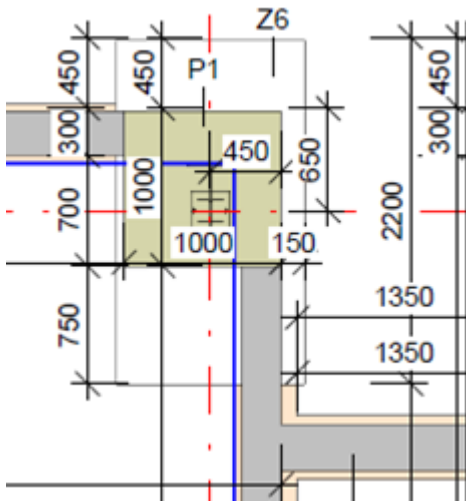


Odpoř' 3e)

Ano, platí pozice kotvení ocelových sloupů dle výkresu 101 stavební části.

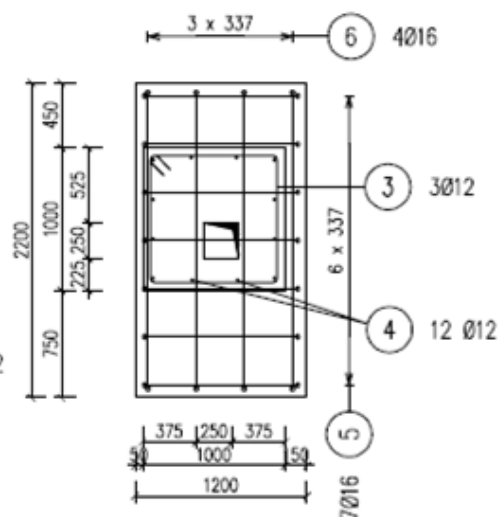
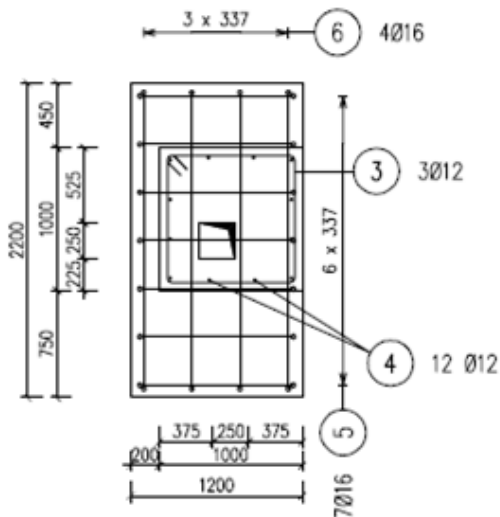
3f) Pozice svislých os 1 a 7 patek P1/Z5 a P1/Z6 se ve výkresech 101 stavební části a 122/2 D.1.2.2 Betonové konstrukce liší o 100, resp. 50 mm.





Z5-1x

Z6-1x



Odpověď 3f)

Poloha patky vůči osám je v pořádku, zůstává stejná jako ve výkrese 110. V části 122/2 D.1.2.2 Betonové konstrukce došlo k chybě při kótování viz opravená příloha (**Priloha_Opravene_koty_patka.png**).

Zadavatelem poskytnuté vysvětlení zadávací dokumentace č. 8 je pro zpracování nabídky závazné!

Změna lhůty pro podání nabídek a termínu pro otevírání nabídek

Současně Vám tímto sdělujeme informaci o změně lhůty pro podání nabídek z původního termínu 07.03.2018 v 13:00 hodin **na 04.04.2018 ve 13:00 hodin** a informaci o změně lhůty pro otevírání nabídek z původního termínu 07.03.2018 v 13:00 hodin **na 04.04.2018 ve 13:00 hodin k veřejné zakázce „Sportovní hala – Sokolovna Svinov“**.

S pozdravem

Ing. Eva Sebořská
vedoucí odboru
veřejných zakázek a kapitálových účastí

Přílohy:

Priloha_Opravene_koty_patka.png