

Ostravské vodárny a kanalizace a.s.

Investiční záměr

**Rekonstrukce vodovodu
v lokalitě K Salmovci**

Koordinace se stavbou „Rek. stok v lokalitě K Salmovci“

ing. Petr Nováček
prosinec 2016

Dnešní stav

V lokalitě vymezené ulicemi K Salmovci, Na Souvrati a Kramolišova se nachází bývalé hornické domky, kde vodovodní řady jsou původní v naprosto nevyhovujícím technickém stavu. Mají nedostatečnou kapacitu, jsou poruchové s nevhodně vedenými trasami. Od r. 2015 je tato infrastruktura v majetku města Ostravy.

Nevyhovující situaci je nutno řešit vybudováním nových vodovodů, které nahradí stávající. Současně je v této lokalitě připravována celková rekonstrukce kanalizační sítě, jejíž stav je obdobný.

Navržené řešení

Dle přiložené situace budou vybudovány nové vodovodní řady PE d 90, d 110 o celkové délce cca 480 m, pokud možno ve veřejně přístupných pozemcích. Návrh tras je orientační, v rámci zpracování projektové dokumentace budou trasy upřesněny na základě projednání s majiteli parcel i jednotlivých napojených nemovitostí. Na základě žádosti

Projekt i následná realizace musí být provedeny v souladu s externím dokumentem OVAK a.s., „Požadavky na provádění vodovodních řadů a přípojek“.

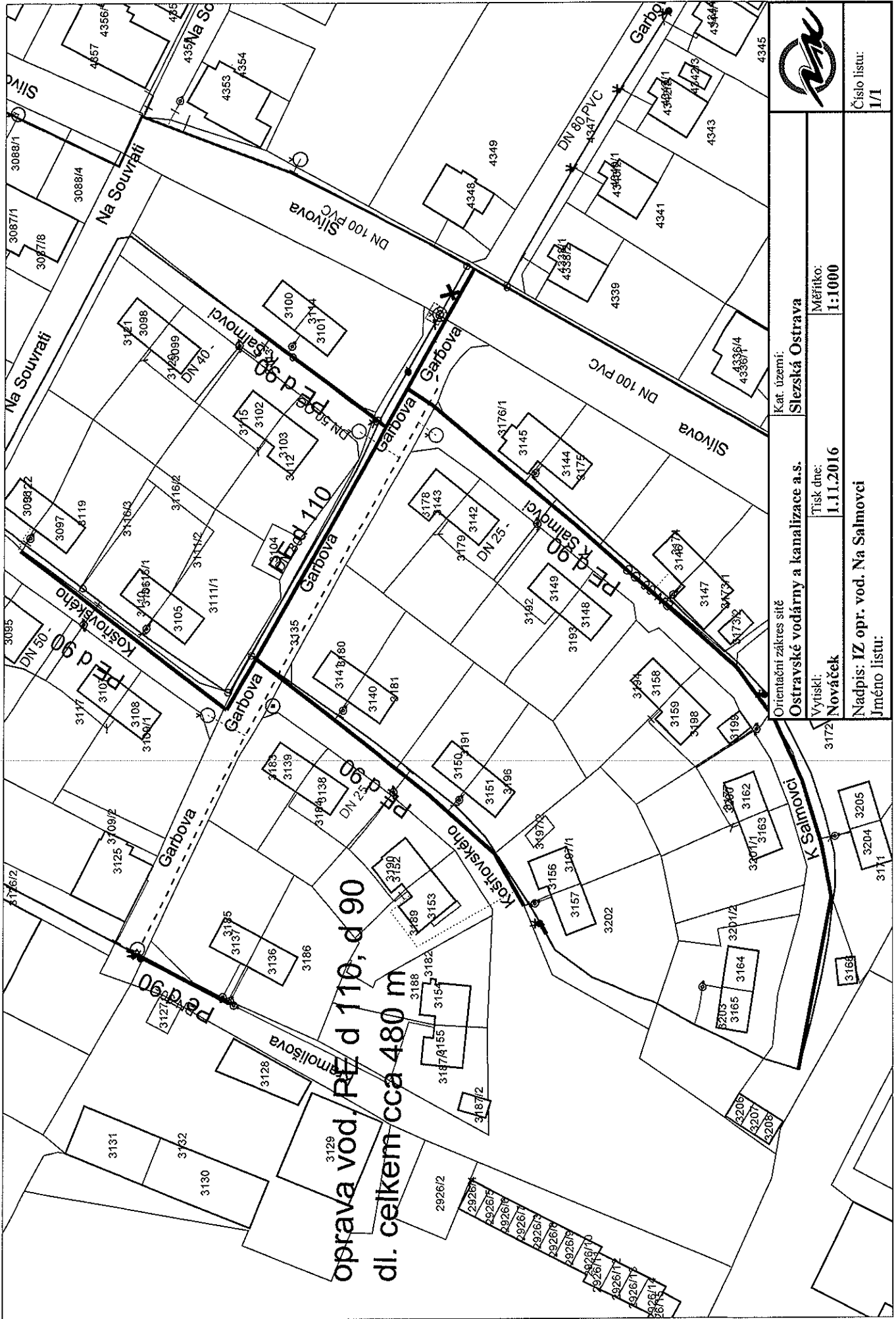
Rekonstrukce se týká majetku SMO č. m. 5196943.

Odhad nákladů

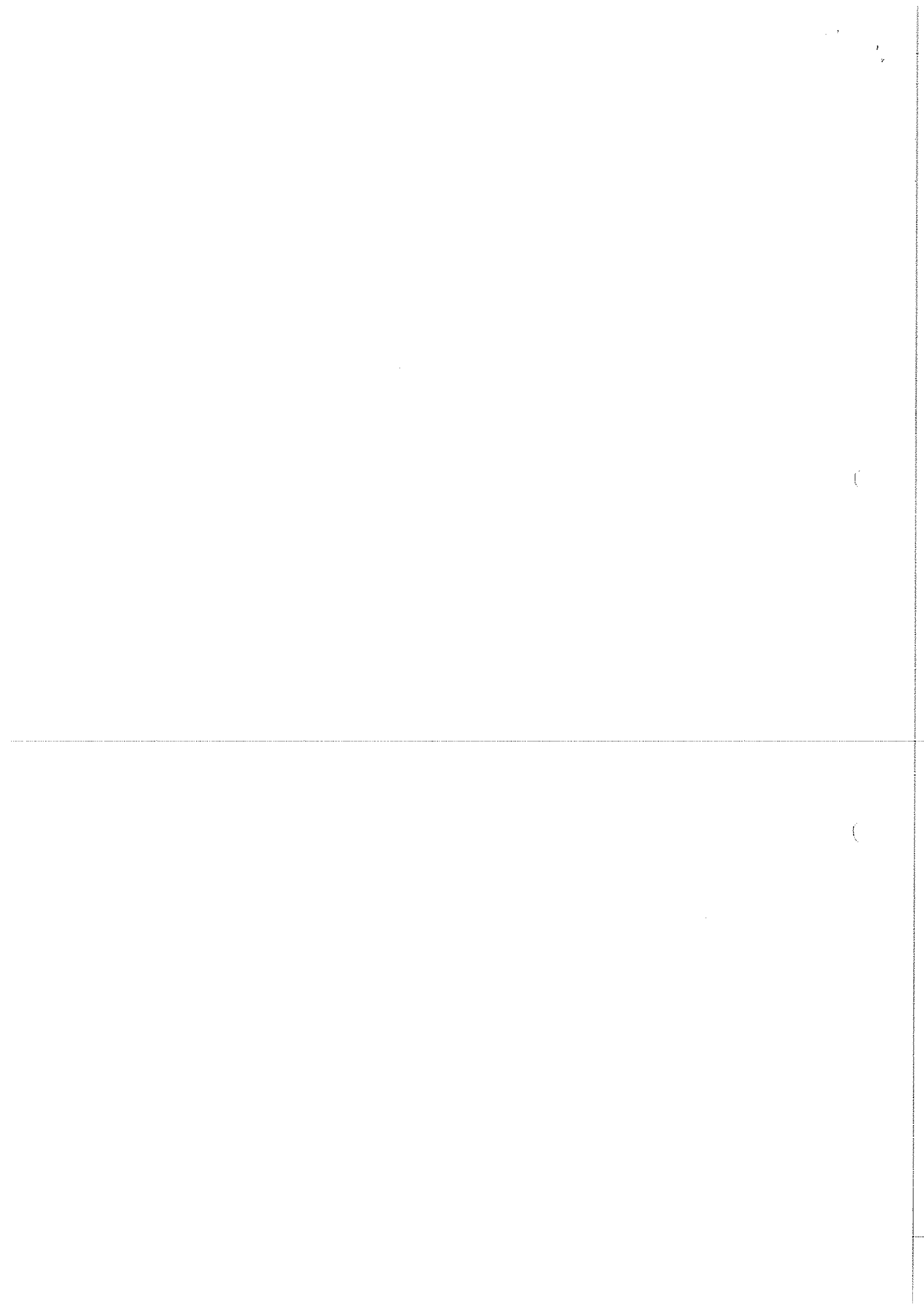
Jedná se pouze o hrubý a předběžný odhad nákladů

vodovodní řad PE, d 90, 110, dl. 480 m, cca 5 000 Kč/m´		2 400 000,- Kč.
Celkem včetně 10% rezervy	bez DPH	2 640 000,- Kč
	včetně DPH 21%	3 195 000,- Kč

Přílohy: Situace 1 : 1 000



Kat. území: Slezská Ostrava	
Orientační zakresitě Ostravské vodárny a kanalizace a.s.	Měřítko: 1:1000
Vytiskl: Nováček	Tisk dne: 1.11.2016
Nadpis: IZ opr. vod. Na Salmovci	
Jméno listu:	
Číslo listu: 1/1	





Ostravské vodárny a kanalizace a.s.

Nádražní 28/3114 • 729 71 Ostrava – Moravská Ostrava

Tel.: 597 475 111, 595 152 111 • Fax: 596 118 217

IČ: 45193673 • DIČ: CZ45193673

Zápis v OR KS v Ostravě, v oddílu B, vložka 348

Investiční záměr

Rekonstrukce stok v lokalitě k Salmovci

- Obsah:**
- I. Stávající stav
 - II. Navrhované řešení
 - III. Odhad nákladů
 - IV. Fotodokumentace
- Přílohy:** Situace – 1x
- Podklady:**
- (1) GIS (SMO, 09/2016)
 - (2) Dopis SMO s peticí občanů z lokality K Salmovci ve Slezské Ostravě ze dne 4. 10. 2016
- Koordinace:** stavbu nutno koordinovat se stavbou „Rekonstrukce vodovodu v lokalitě K Salmovci“

V Ostravě, dne 4. 1. 2017

Zpracovatel: OVAK a.s., oddělení VHR
Ing. Stanislav Lička

I. Stávající stav

V Slezské Ostravě v ulicích Garbova, K Salmovci a Košňovského se nachází stávající jednotné kanalizační stoky DN 250 – 500. Jedná se o jednotnou kanalizaci, která odvádí splaškové a dešťové vody z přilehlých nemovitostí a komunikací do stoky DN 500 jednotné kanalizace v ulici Slívova. Na funkční kanalizaci jsou napojeny přilehlé objekty. Kapacita stávajících stok je téměř kompletně využita a v souvislosti s očekávaným rozvojem bytové výstavby nad zájmovým územím se očekává překročení kapacity stávajících stok.

Kamerový průzkum prokázal, že betonové kanalizační potrubí profilu DN 250 - 500 je ve velmi špatném technickém stavu a místy se na potrubí nachází úseky s významnými protispády. Na potrubí jsou četné koroze stěn potrubí, podélné a příčné trhliny, v potrubí se nachází nánosy způsobené protispády potrubí. Většina spojů je netěsných, některé spoje jsou přesazeny ve vertikálním směru, spoje jsou rozsazeny s přítokem balastních vod, spoji prorůstají kořeny stromů. Přípojky jsou nezapravené s korozi a místy se tvořícími kavernami. Revizní šachty jsou nevyhovující, zkorodované, místy chybí stupadla, šachtové skruže již netěsní.

II. Navrhované řešení

Navrhujeme rekonstrukci výše uvedené kanalizace otevřeným výkopem v nové trase a v novém spádu a nových profilech v souladu s provedenými hydrotechnickými výpočty. Jako materiál potrubí požadujeme použít kameninové trouby. Veškeré stávající funkční přípojky (včetně uličních vpustí z komunikace) požadujeme přepojit na rekonstruované stoky. Revizní šachty požadujeme vyměnit. V případě návrhu změny trasy nového potrubí požadujeme staré nefunkční potrubí vyplnit inertní (např. cementopopílkovou) směsí, rušené revizní šachty požadujeme rozebrat 1 m pod úroveň komunikace a zasypat.

Délka nových stok je odhadována na cca 480 bm, rušených stok 435 bm. Dimenzi potrubí navrhne projektant dle hydrotechnického výpočtu. Orientační návrh tras nových kanalizačních stok byl zakreslen červenou barvou pro do situace zájmového území (viz příloha).

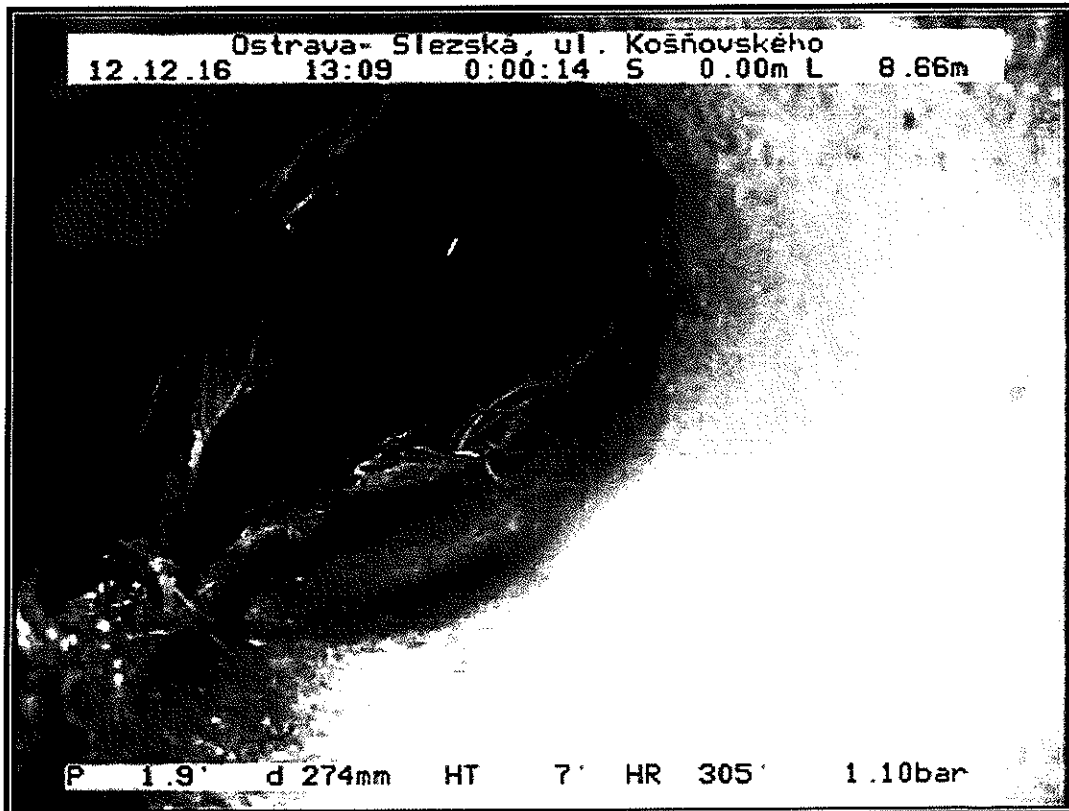
V rámci zpracování PD musí být provedena identifikace všech kanalizačních přípojek a vyřešeno napojení všech objektů v zájmovém území a současně proveden hydrotechnický výpočet pro návrh profilů potrubí nových stok. Průzkum stávajících kanalizačních přípojek bude proveden formou pasportu, který bude obsahovat situační a výškové zakreslení umístění stávajících přípojek. Umístění přípojkové šachty pro jednotlivé objekty bude projektantem projednáno a odsouhlaseno s jednotlivými majiteli stávajících objektů. Tyto průzkumy a hydrotechnické výpočty budou doloženy v dokumentaci pro územní rozhodnutí.

Navržené řešení bude respektovat dokument OVAK a.s. – Požadavky na provádění stokových sítí a kanalizačních přípojek.

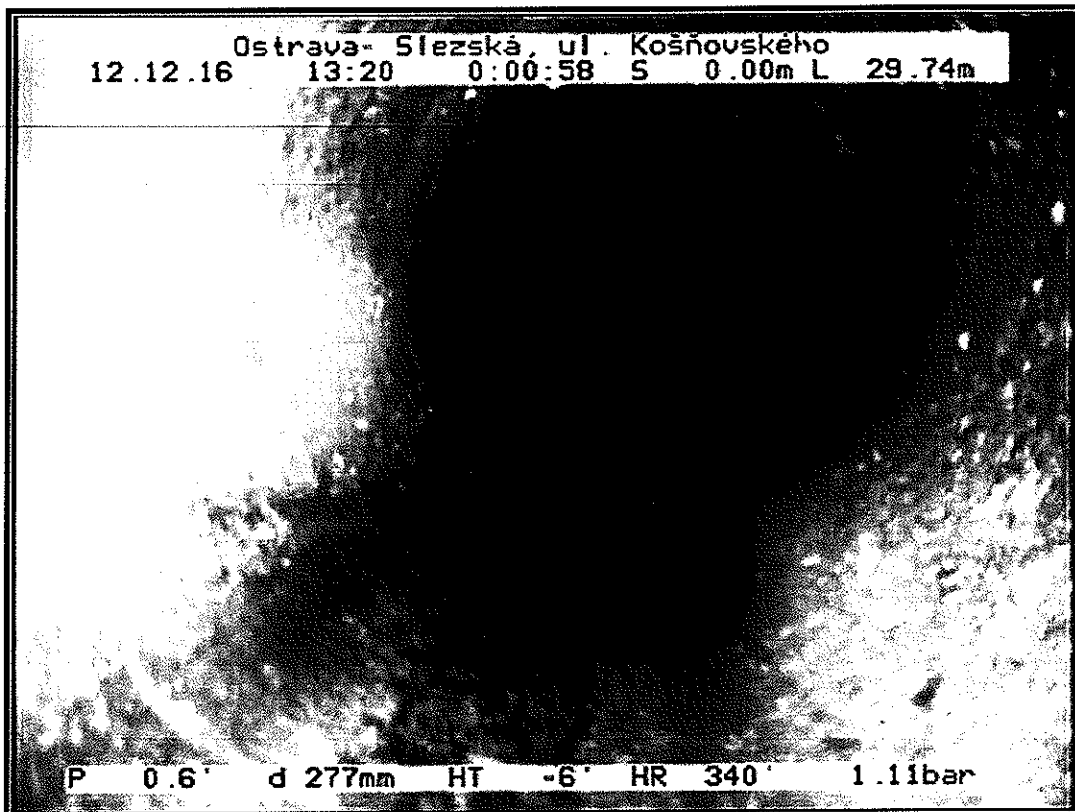
III. Odhad nákladů

Nová kanalizace (480 bm)	10 560 000,- Kč
Rušená kanalizace (435 bm)	1 725 000,- Kč
Rezerva (10%)	1 228 500,- Kč
Celkem včetně rezervy	13 513 500,- Kč
DPH (21%)	2 837 835,- Kč
Celkem včetně DPH	16 351 335,- Kč

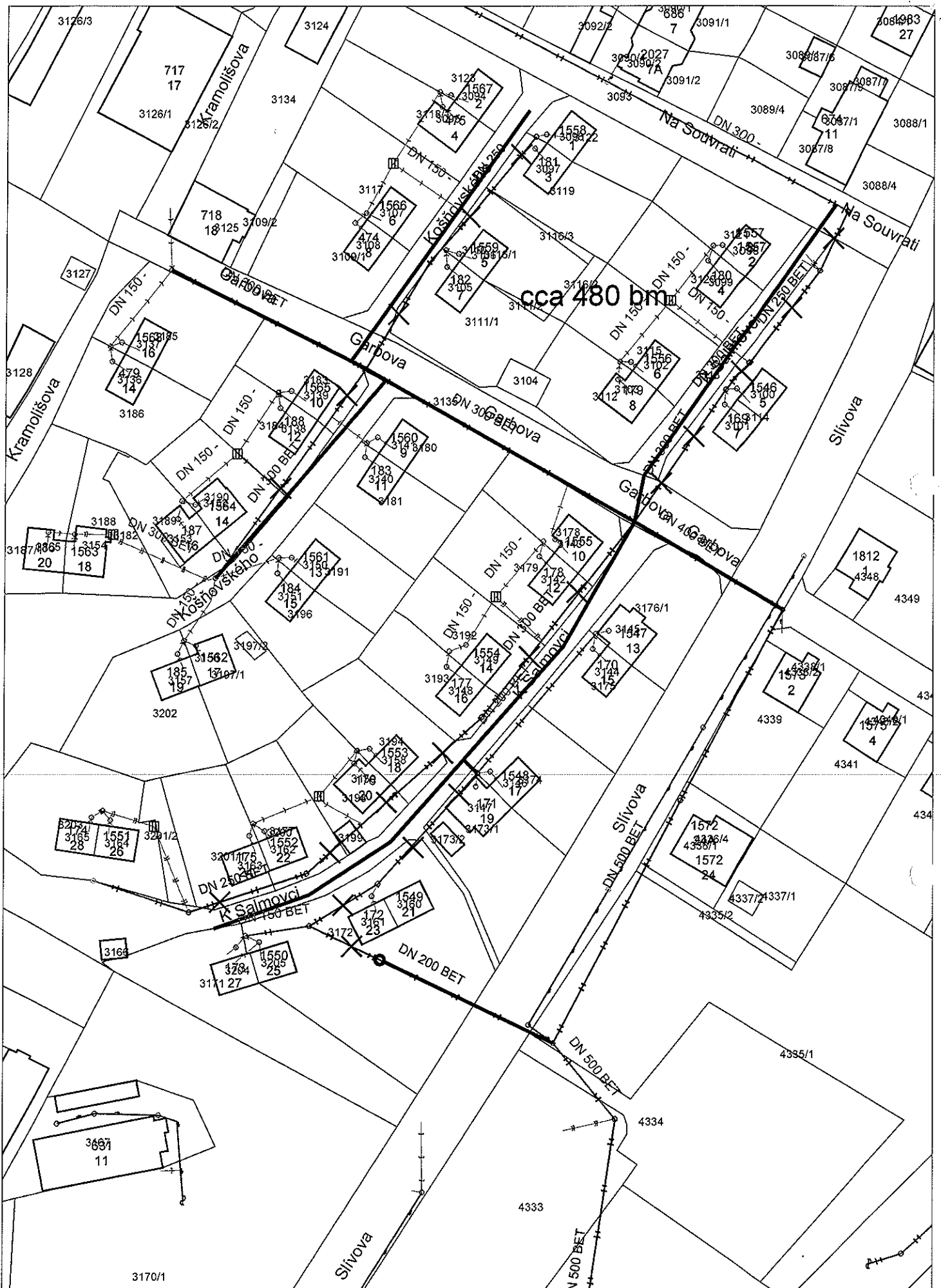
IV. Fotodokumentace



Prorůstání kořenů stávající kanalizací v lokalitě K Salmovci



Lom na potrubí na stávající kanalizací v lokalitě K Salmovci



Orientační zákes sítě Ostravské vodárny a kanalizace a.s.	Tisk dne: 4.1.2017	Vytiskl: Lička	Měřítko: 1:1000	
--	------------------------------	--------------------------	-----------------	---