

# ARCHITEKTONICKÁ STUDIE

## čtyřlístek II. etapa transformace



**Zpracovatel:**.....MAGISTRÁT MĚSTA OSTRAVY, Prokešovo náměstí 8, 729 30 Ostrava  
ÚTVAR HLAVNÍHO ARCHITEKTA A STAVEBNÍHO ŘÁDU

Ing. arch. Vltavský Cyril  
Ing. arch. Hambergerová Ilona  
Ing. arch. Malík Jan

**OBSAH:**

textová část  
grafická část  
1 PŮDORYSNÉ VARIANTY  
2 POHLEDY  
3 VIZUALIZACE  
4 SITUACE

**OSTRAVA!!!**



## ÚVOD

Čtyřlístek – centrum pro osoby se zdravotním postižením Ostrava je příspěvkovou organizací statutárního města Ostravy, která poskytuje sociální služby lidem se zdravotním postižením mentálním i kombinovaným, a to ve formě pobytových, ambulantních a terénních služeb.

Připravované projekty představují 2. etapu procesu transformace této organizace. Smyslem transformace je přechod od současných velkokapacitních ústavů, na bydlení v bytech či rodinných domech, které významným způsobem přispívá k začlenění osob s postižením do společnosti a umožňuje jim prožít aktivní a důstojný život v zařízení domácího typu.

Za tímto účelem proběhne v různých lokalitách na území Ostravy výstavba objektů, ve kterých bude poskytována sociální služba - domov pro osoby se zdravotním postižením (DOZP) menším skupinám uživatelů, a to s vysokou a střední mírou podpory ve věku od 18 let.

Stavebně se bude jednat o objekty s jedním nadzemním podlažím (dvojdomek) s kapacitou 12 uživatelů (2 domácnosti, každá max. 6 osob). Součástí každé domácnosti jsou jednolůžkové a dvoulůžkové pokoje, sociální zařízení, kuchyňský kout, obývací pokoj, technické zázemí bytu a zázemí pro personál, který bude zajišťovat nepřetržitou péči o jednotlivé uživatele. Součástí stavby budou i sadové úpravy, oplocení a zpevněné plochy pro parkování. Provozovatelem domova bude Čtyřlístek – centrum pro osoby se zdravotním postižením Ostrava, příspěvková organizace.

## 1 ŘEŠENÉ ÚZEMÍ

Pro tento projekt bylo vybráno šest lokalit:  
OSTRAVA HEŘMANICE – p.č. 705  
OSTRAVA LHOTKA – p.č. 374/1  
OSTRAVA SLEZSKÁ OSTRAVA – p.č. 4482/1, 4482/4  
OSTRAVA SVINOV (I) – p.č. 3461/1, 530/57  
OSTRAVA SVINOV (II) – p.č. 242/1  
OSTRAVA ZÁBŘEH – VÍTKOVICKÉ ŽELEZÁRNY – p.č. 487/3

## 2 URBANISTICKÉ ŘEŠENÍ

Pro urbanistické začlenění navrhovaných objektů do vybraných lokalit jsme vycházeli z platného územního plánu a územně analytických podkladů. Dále jsme vycházeli z místního šetření a ze snímků leteckých map. Bohužel v době zpracování této studie neexistovala výšková zaměření jednotlivých lokalit, proto jsou objekty osazeny jen přibližně a v další fázi projektové dokumentace je nutno umístění staveb ověřit. Objekty jsou do lokalit umístěny s ohledem na světové strany. Většina obytných místností je orientována jižně. V zastavěném území, které má stabilní urbanistickou strukturu, jsou objekty vymezeny uliční čarou (Heřmanice, Svinov). V lokalitách Lhotka, Slezská Ostrava a Zábřeh – VŽ je navrženo více variant umístění objektů. Dle uvážení je možné některé pozemky rozdělit a poskytnout k jinému využití.

## 3 ARCHITEKTONICKÉ ŘEŠENÍ

Při zpracování architektonické studie jsme vycházeli z půdorysného vzoru, který byl použit v 1. etapě procesu transformace organizace Čtyřlístek. Tento půdorys jsme pro architektonickou studii upravili do variant A a B, které se od sebe liší orientací vstupu a obytných místností. Zároveň jsme navrhli zcela nové půdorysné řešení – varianta C a D, které umožňuje situovat pobytové místnosti na jižní stranu spolu s místností personálu. Obyvatelé tohoto domu mají tedy vstup z obývacího pokoje a jídelny přímo na společnou terasu, která vytváří chráněný prostor proti hluku, větru a slunci. Terasa je opatřena otevřenými pergolami. Toto půdorysné řešení umožňuje reagovat na výškové rozdíly terénu, proto je možné ho využít v různých lokalitách.

Pohledy a vizualizace jsou rozděleny na 4 varianty. Každá varianta je vhodná do určitého typu zástavby a v situacích jsou tyto varianty vyznačeny. Snahou bylo všechny objekty prostorově i materiálově členit tak, aby zapadaly do okolní zástavby.

V situacích jsou zakreslena parkovací stání, jejich počet je však nutno ověřit dle příslušných norem. Na pozemcích jsou dále umístěny altány, jejichž vzhled není součástí řešení této architektonické studie a pouze ukazuje na jejich možnost umístění.

Detailnější materiálové řešení bude určeno v dalších fázích projektové dokumentace, za autorského dozoru Útvaru hlavního architekta a stavebního řádu města Ostravy.

## 4 MANUÁL DOPORUČNÝCH ŘEŠENÍ

Vstup do budov

Pro snadné otevírání venkovního dveřního křídla musí být na každé straně dveří dodržena manipulační plocha. Velikost plochy závisí na způsobu otevírání dveří – nejméně 1 500 x 1 500 mm při otevírání směrem ven a nejméně 2000 mm x 1 500 mm při otevírání směrem do této. V této manipulační ploše musí být dodržena maximální sklon (2%), neboť osoba na vozíku jednou rukou otevírá dveře a druhou rukou uvádí do pohybu vozíku.

Vstup do objektu musí mít šířku nejméně 1250 mm. Hlavní křídlo dvoukřídlových dveří musí umožňovat otevření nejméně 900 mm. Otevíraná dveřní křídla musí být ve výši 800 až 900 mm opatřena vodorovnými madly přes celou jejich šířku, umístěnými na straně opačné než jsou závěsy, s výjimkou dveří automaticky ovládaných.

Zádveří

Velikost zádveří je ovlivněna způsobem otevírání dveřních křídel, zda se bude jednat o dveřní křídla otvíravá nebo automatické dveře, manipulací osoby na vozíku samotné nebo s asistentem a změnou směru. Minimální volný prostor mezi jednotlivými dveřními křídly nebo křídlem a pevnou překážkou je 1200 mm, mezi dvěma pevnými překážkami 1500 mm a u automaticky otevíraných dveří 1600 mm. Stejným způsobem řešíme obdobné prostory v rámci objektu (např. záchodové předsíně).

Interiér

Hlavní komunikační prostory v objektu v návaznosti na hlavní vstup musí zároveň splnit požadavek § 15 odst. 1 vyhlášky č. 268/2009 Sb., o technických požadavcích na stavby, na přepravu předmětů rozměrů 1950 x 1950 x 800 mm u staveb s pobytovými a obytnými místnostmi a u staveb pro zdravotnictví a sociální péči předmětů rozměrů 1950 x 1950 x 900 mm. Z tohoto ustanovení vyplývá, že navazující dveře v zádveří a na hlavních komunikačních prostorech v objektu by měly být řešeny obdobným způsobem.

WC

Dveře WC šířky minimálně 800 mm se musí otevírat směrem ven a musí být opatřeny z vnitřní strany vodorovným madlem ve výšce 800 až 900 mm. Pokud jsou použity posuvné dveře, musí být zasouvací s možností snadného ovládní zvenku i zevnitř s průjezdnou šířkou vstupu nejméně 800 mm. Na vnější straně dveří musí být označení mezinárodním symbolem přístupnosti. Zámek dveří musí být odjistitelný zvenku. Vypínač musí být osazen maximálně do výšky 1200 mm. Klozetová mísa musí být osazena, v osově vzdálenosti 450 mm od boční stěny. Mezi čelem klozetové mísy a zadní stěnou kabiny WC musí být nejméně 700 mm.

Nejmenší rozměry kabiny WC jsou 1800 mm x 2150 mm se zachováním manipulačního prostoru průměru 1500 mm.

V kabině WC musí být umístěna klozetová mísa, umyvadlo, mýdelník, zrcadlo, odpadkový koš, držák na toaletní papír a papírové ručníky. Po osazení všech zařizovacích předmětů musí být zachován volný manipulační prostor o průměru nejméně 1500 mm. Podlaha musí být protiskluzná. Horní hrana sedátka klozetové mísy musí být ve výši 460 mm nad podlahou. Ovládní splachovacího zařízení musí být umístěno na straně, ze které je volný přístup ke klozetové míse, nejvýše 1200 mm nad podlahou. Splachovací zařízení umístěné na stěně musí být v dosahu osoby sedící na WC, stejně jako držák na

toaletní papír. V dosahu WC mísy musí být instalován signalizační systém nouzového volání s umístěním šňůrového koncového ovladače maximálně 100 mm nad podlahou.

Při umístění klozetové mísy u stěny musí být madlo na stěně pevné, přesahující klozetovou mísu o minimálně 200 mm a ve výši 800 mm nad podlahou. V případě instalace klozetové mísy s možností najetí z obou stran (WC kabina s využitím asistence) musí být po obou stranách klozetové mísy sklopná madla ve vzájemné vzdálenosti 600 mm a ve výši 800 mm nad podlahou, přesahující klozetovou mísu minimálně o 100 mm. Umyvadlo musí být opatřeno výtokovou baterií s pákovým ovládním. Umyvadlo musí umožnit podjezd osoby na vozíku, jeho horní hrana musí být ve výšce 800 mm. Vedle umyvadla musí být alespoň jedno svislé madlo délky nejméně 500 mm. V záchodových kabinách minimálních rozměrů je nutno použít pouze malé umývatko. Doporučuje se neinstalovat velká zdravotní umývadla. Zrcadlo nad umyvadlem nebo v kabině WC musí být použitelné pro stojící i sedící osobu na vozíku. U pevného zrcadla se doporučuje dolní hrana ve výši 900 mm, horní hrana je od 1900 mm nad podlahou. Sklopné zrcadlo, nesmí mít ovládací páku vystupující do prostoru.

Mezi čelem klozetové mísy a zadní stěnou kabiny WC musí být nejméně 700 mm. Prostor okolo klozetové mísy musí umožnit čelní, diagonální nebo boční nástup.

#### Sprcha

Sprchové kouty i sprchové boxy musí být vybaveny sklopným sedátkem o rozměrech nejméně 450 mm x 450 mm ve výši 460 mm nad podlahou a v osově vzdálenosti 600 mm od rohu sprchového koutu. Odsazení od stěny by mělo být 40 mm. Sedátko by mělo mít vhodný tvar umožňující jeho odvodnění, protiskluzný povrch, ergonomický tvar se zaoblenými rohy. Na přístupové straně vedle sedátka musí být volná plocha pro umístění vozíku velikosti 900 x 1200 mm, která je doplněním manipulační plochy 1500 x 1500 mm. Sprchové sedátko musí mít tak velkou sedací plochu, aby uživatel se zeslabeným, zdravotně postiženým trupem seděl zcela bezpečně = možnost opření se a také možnost předklonu při umývání zad a nohou. Výška sedátka musí rovněž tuto bezpečnost zajistit. Nově se objevují lavice, na kterou si může uživatel položit i nohy – zvýšená bezpečnost proti přepadnutí. U sedátek jsou nutná madla pro úchop a zajištění bezpečnosti osoby s postiženým trupem.

Na stěně kolmé k sedátku a v dosahové vzdálenosti maximálně 750 mm od rohu sprchového koutu musí být ruční sprcha s pákovým ovládním.

V místě ruční sprchy musí být vodorovné a svislé pevné madlo.

Vodorovné madlo musí být ve výši 800 mm nad podlahou, nejméně 600 mm dlouhé a umístěno nejvýše 300 mm od rohu sprchového koutu.

Svislé madlo musí být dlouhé nejméně 500 mm a umístěno 900 mm od rohu sprchového koutu. Doporučuje se osadit i sklopné madlo v prostoru mezi sedátkem a volným prostorem pro vozík, ve vzdálenosti 300 mm od osy sedátka a ve výši 800 mm nad podlahou.

Vlastní sprchový prostor může být v malém prostoru zmenšen na 800 x 800 mm. Pro odstavení vozíku může sloužit manévrovací prostor určený pro pohyb vozíku po celé koupelně. Sprchové sedátko musí mít tak velkou sedací plochu, aby uživatel se zeslabeným, zdravotně postiženým trupem seděl zcela bezpečně = možnost opření se a také možnost předklonu při umývání zad a nohou. Výška sedátka musí rovněž tuto bezpečnost zajistit. Nově se objevují lavice, na kterou si může uživatel položit i nohy – zvýšená bezpečnost proti přepadnutí. U sedátek jsou nutná madla pro úchop a zajištění bezpečnosti osoby s postiženým trupem.

#### Vana

Před podélnou stranou vany musí být volný manipulační prostor minimálně 1500 mm. Horní hrana vany smí být nejvýše 500 mm nad podlahou. Vana musí být odsazena od přilehlé stěny nejméně o 100 mm. V záhlaví vany musí být přizdřená plocha šířky nejméně 400 mm. Vanová páková baterie musí být osazena na podélné straně vany v dosahu osoby sedící ve vaně. Umístění výtokové baterie uprostřed vany brání vstupu a výstupu. Je vhodnější ji instalovat v dolní třetině na podélné straně vany. Pokud je vana v prostoru – uprostřed místnosti, je vhodné montovat baterii na okraj vany, v dosažitelnosti uživatele. Je-li vana umístěna podél zdi, musí být na této zdi opěrné vodorovné madlo délky nejméně 1200 mm ve výšce 100 mm nad lícem vany a svislé madlo délky nejméně 500 mm umístěné nejvýše 200 mm od vanové baterie. Vhodná velikost vany je 1600 mm až 1700 mm délky a 700 mm šířky, výška vany 480 až 500 mm nad podlahou. Odsazení vany o 100 mm je z důvodů umístění madla, které nesmí zasahovat do vany. Nástěnné madlo musí být jak vodorovné, tak také svislé pro uchycení stojící osoby. Přizdřená plocha šířky

nejméně 400 mm slouží jako místo pro přisedání z vozíku. V případě osob používajících pro přesun z vozíku do vany zvedák, je nutné pod vanou vynechat volný prostor.

#### Všeobecně

Osoba na vozíku se přesouvá horizontálně, proto musí být veškerá zařízení hygienických prostorů konstruována tak, aby přesun byl bezpečný a snadný. Vozík se musí přisunout co nejbližší k místu přisedání. Je nutno pamatovat na nohy, které někteří musí postavit před vozík na podlahu. Je nutno pamatovat na takové postižené, kteří se musí postavit a uchopit se opěrných madel.

Stěny hygienických prostorů musí být takové, musí po konstrukční stránce umožnit kotvení opěrných madel v různých polohách s nosností minimálně 150 kg na libovolných místech.

Opěrná madla: musí zajistit:

a) přisednutí vozík – sprcha; vozík – WC

b) oporu osoby na vozíku během sprchování

c) oporu stojícího uživatele ve sprše i ve vaně.

V blízkosti vany a WC mísy musí být možnost ukotvení zvedáku pro přesunutí uživatele na trase vozík – vana a vozík-WC.

Páka naklápěcího zrcadla je nebezpečná, je zdrojem nepříjemných úrazů rukou, především zápěstí a hlavy. Všechny prvky ostře vystupující do prostoru jsou nebezpečné pro obtížně se pohybující osoby.

Často je nutné rozhodnout, zda je pro osobu na vozíku s těžkým zdravotním postižením lepší sprcha nebo vana. V zásadě není žádné řešení lepší nebo horší. Pokud je pomocí madel a dalších detailů zajištěna bezpečnost při užívání, záleží především na vkusu a zvyklostech uživatele. Obecně platí: Pro vybavení koupelny je vhodné obojí, aby bylo možné se rychle osprchovat (ranní nebo večerní pravidelná hygiena) a také si občas dopřát delší koupel pro regeneraci.

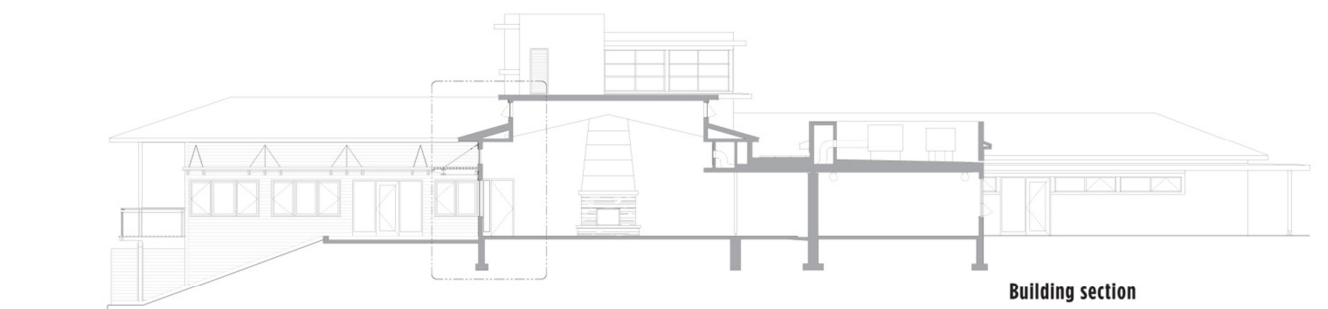
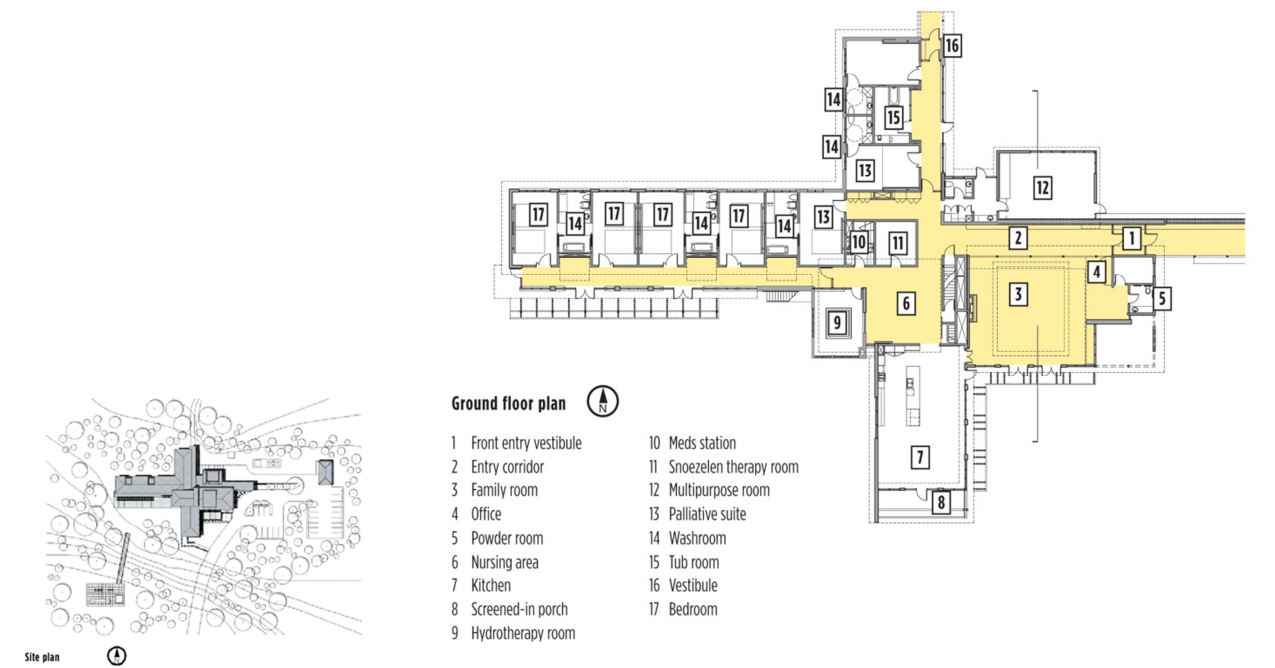


## 5 INSPIRACE

WILLSON HOSPICE HOUSE  
ARCHITEKTI: PERKINS+WILL



DARLING HOME FOR KIDS  
ARCHITEKTI: RED STUDIO INC. ARCHITECTS





ST. MARGARET'S SOMERSET HOSPICE  
 ARCHITEKTI: ADP: ARCHITECTURE

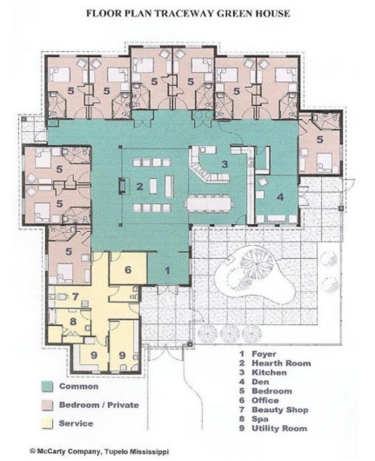


DALŠÍ INSPIRACE



- 1 Bedroom
- 2 Bedroom
- 3 Side Entry
- 4 Bathroom
- 5 Meditation Room
- 6 Mechanical Room
- 7 Office
- 8 Main Entry
- 9 Kitchen
- 10 Laundry
- 11 Hall
- 12 Living Room
- 13 Patio

Omega House  
 Houghton, Michigan



- 1 Payer
- 2 Hearth Room
- 3 Kitchen
- 4 Bedroom
- 5 Office
- 6 Beauty Shop
- 7 Sign
- 8 Utility Room















© McCarty Company, Tupelo, Mississippi

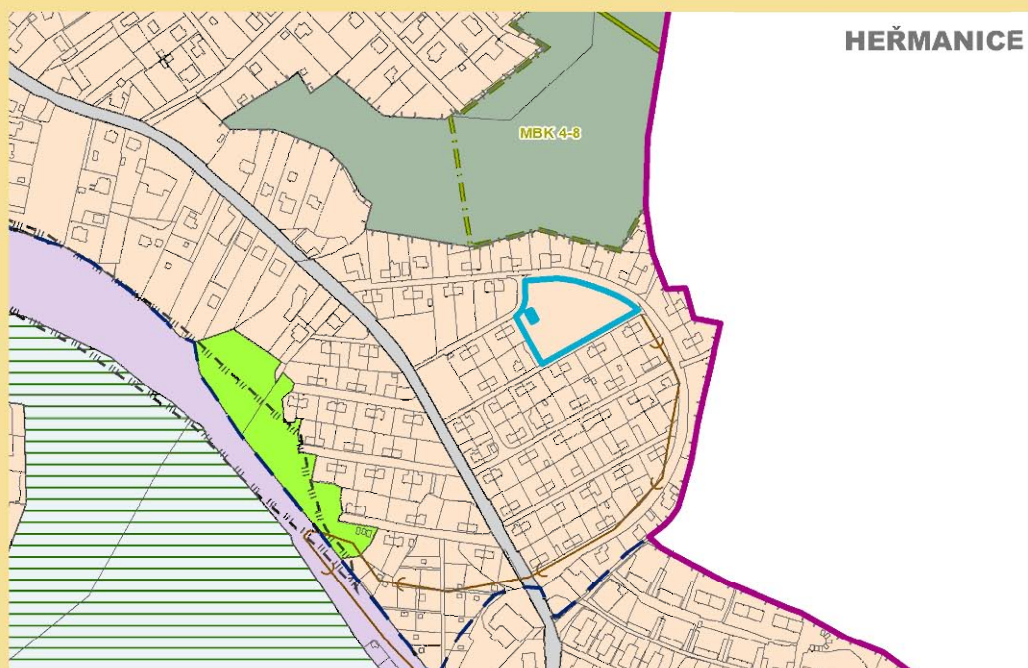


# ÚZEMNÍ PLÁN OSTRAVY

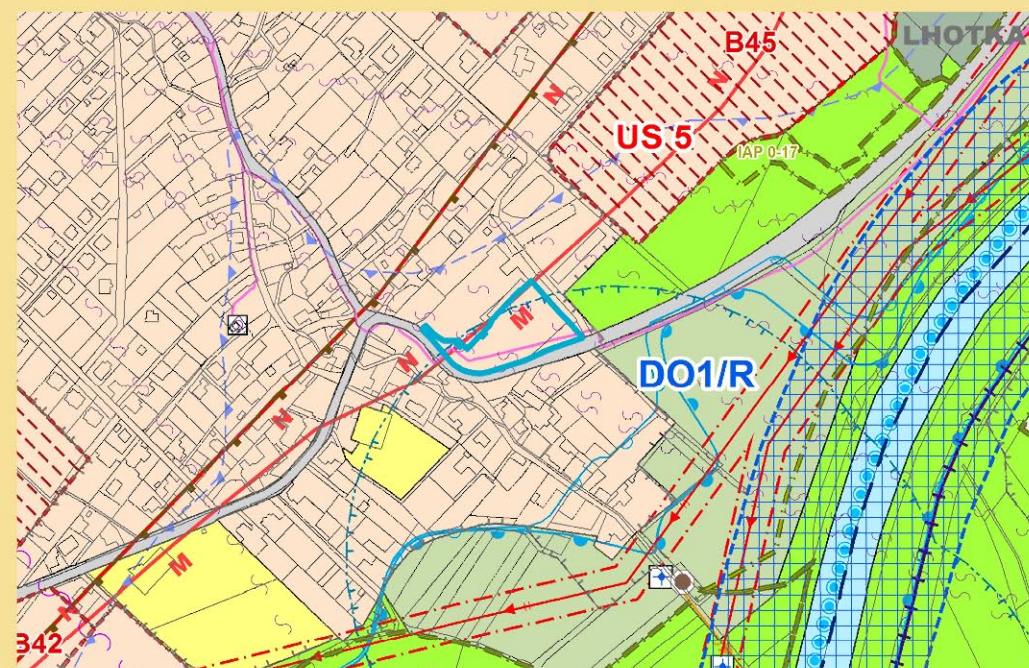
KOORDINAČNÍ VÝKRES

## LEGENDA

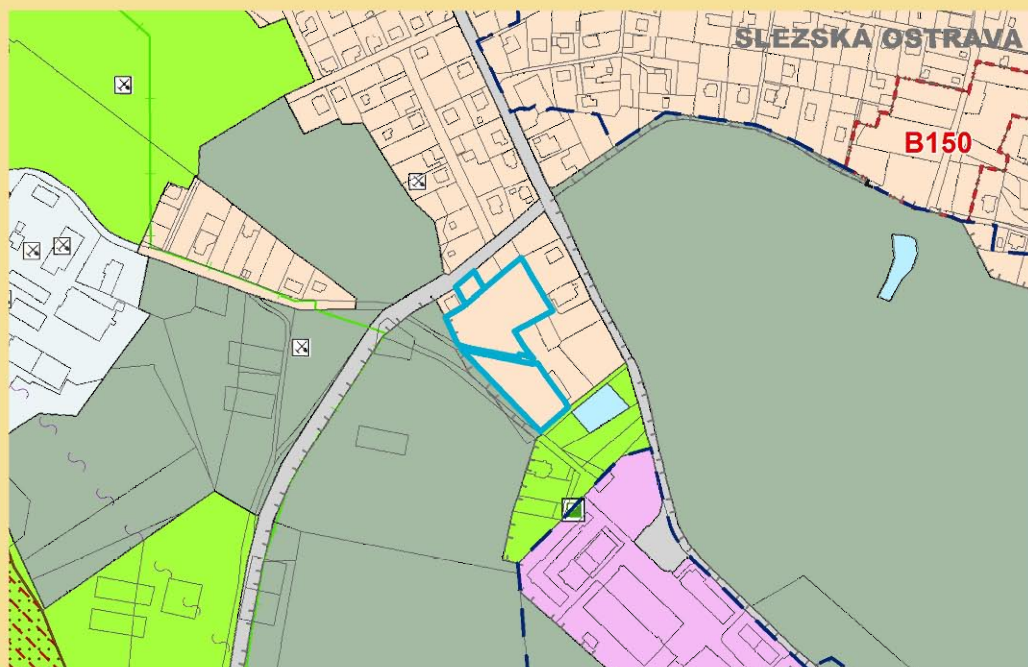
-  ŘEŠENÉ ÚZEMÍ
-  BYDLENÍ V RODINNÝCH DOMECH
-  PLOCHY SMÍŠENÉ - BYDL. A SLUŽBY
-  PLOCHY K PROVĚŘENÍ ÚZEMNÍ STUDII
-  ZASTAVITELNÉ PLOCHY
-  VRCHNÍ VEDENÍ VVN - STAV
-  KORIDOR VEDENÍ - STAV
-  AKTIVNÍ ZÁPLAVOVÁ ZÓNA
-  ÚZEMÍ S DOZNĚL. VLIVY - DŮLNÍ ČIN.
-  ÚZEMÍ NEOVLIVNĚNÉ DŮLNÍ ČINNOSTÍ
-  ZÁJM. ÚZEMÍ MO PRO NADZEM. STAVBY
-  OCHRANNÉ PÁSMO ZAŘÍZENÍ ČHMÚ
-  DP - DOBÝVACÍ PROSTOR
-  JEDNOTNÁ KANALIZACE - HLAVNÍ, STAV



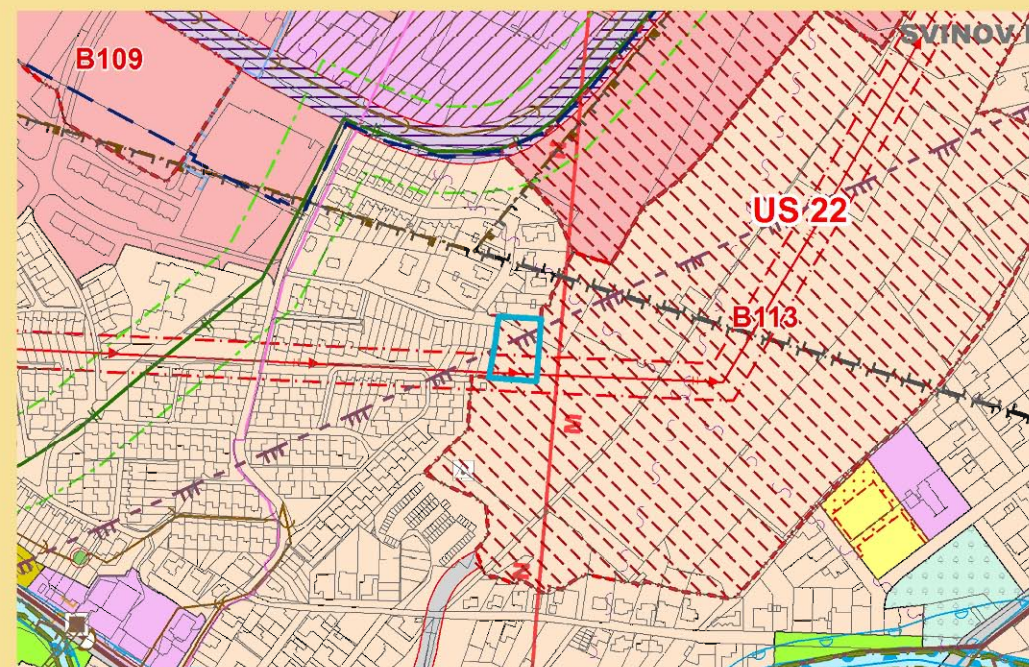
HEŘMANICE



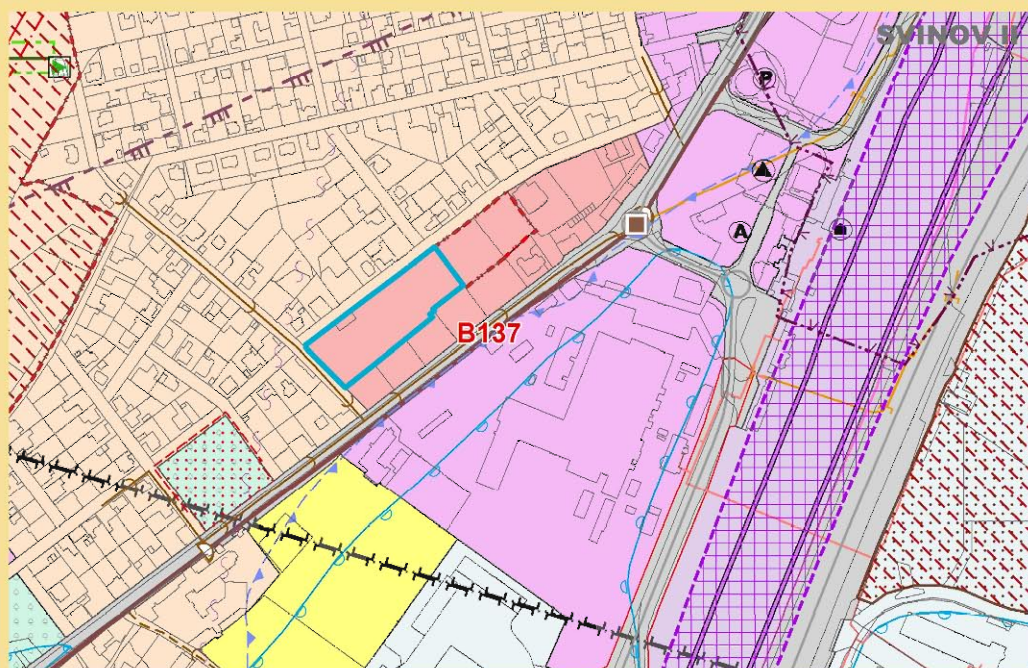
LHOTKA



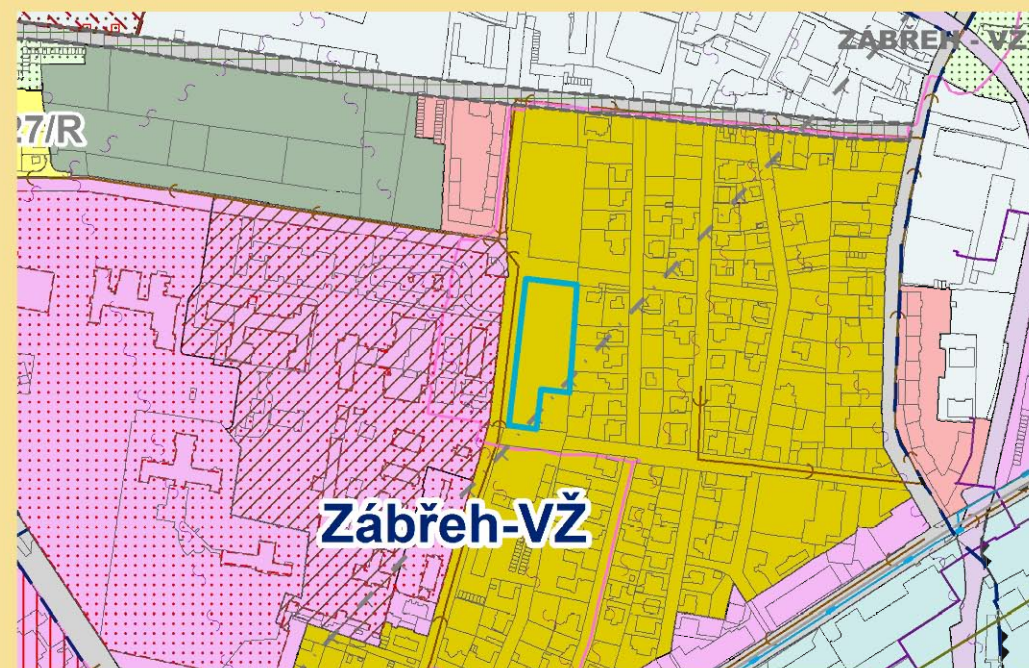
SLEZSKÁ OSTRAVA



SVÍNOV I



SVÍNOV I



ZÁBŘEH-VŽ

zpracovatel:

**ÚHA a SŘ**  
MAGISTRÁT MĚSTA OSTRAVY

Statutární město Ostrava  
Prokešovo nám. 8  
729 30 Ostrava

projektant:

Ing. arch. Ilona Hambergerová  
Ing. arch. Jan Malík

formát A3  
říjen 2016





# PŮDORYS

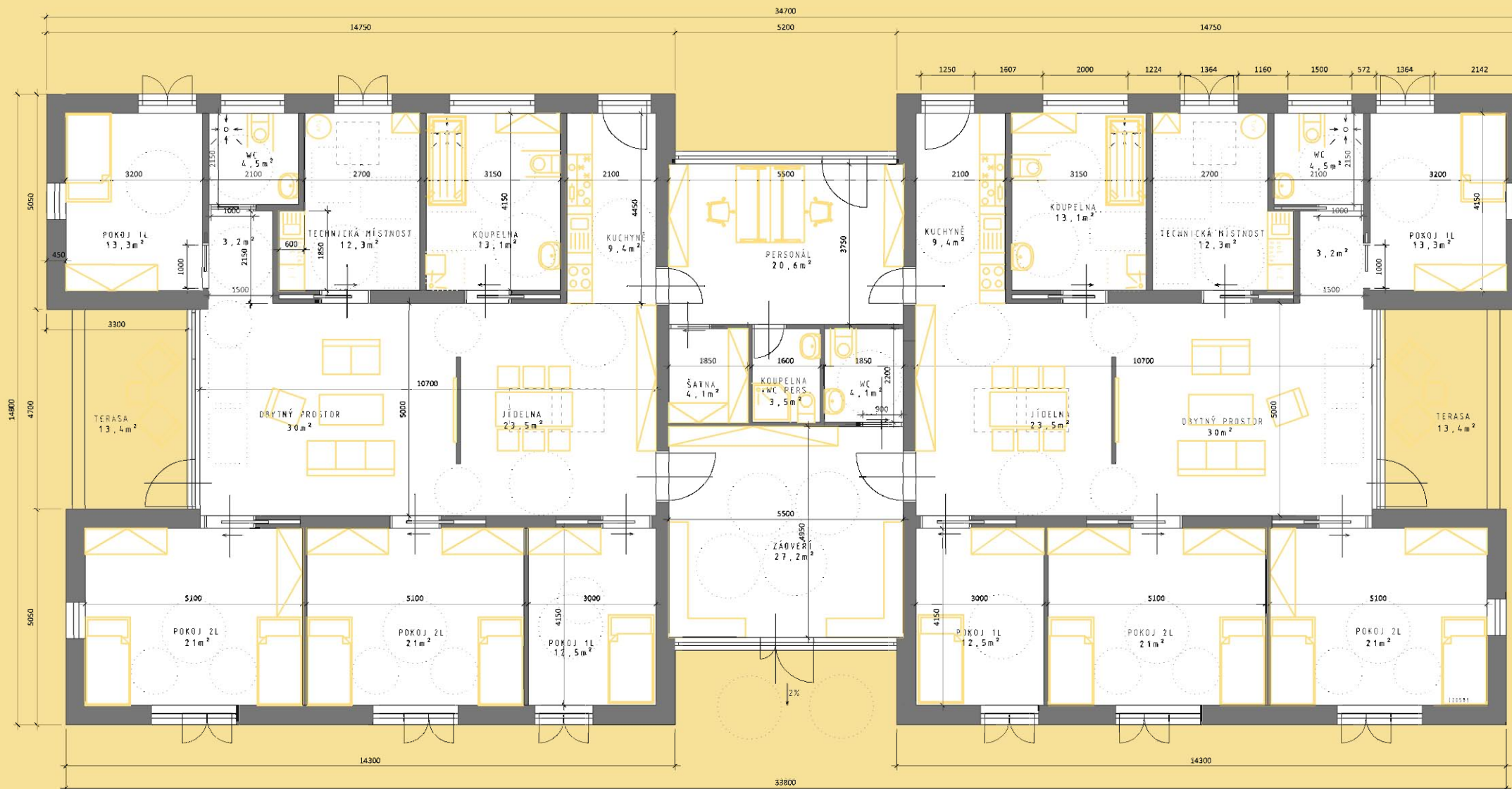
VARIANTA A

## DOPORUČENÉ PODMÍNKY

- STĚNY HYGIENICKÝCH PROSTORŮ MUSÍ BÝT TAKOVÉ, ABY PO KONSTRUKČNÍ STRÁNCE UMOŽNILY KOTVENÍ OPĚRNÝCH MADEL V RŮZNÝCH POLOHÁCH S NOSNOSTÍ MINIMÁLNĚ 150 KG NA LIBOVOLNÝCH MÍSTECH
  - SKLADOVACÍ PROSTOR POD STŘECHOU, PŘÍSTUP Z TECHNICKÉ MÍSTNOSTI
- SVĚTLÍKY V JÍDELNÍ MÍSTNOSTI

## ZÁVAZNÉ PODMÍNKY

- ŠÍŘKA VNITŘNÍCH DVEŘÍ (min1000mm)
  - BEZPRAHOVÉ DVEŘNÍ OTVORY
  - VSTUPNÍ DVEŘE - šířka 1250mm
  - VODOROVNÉ MADLO (h=800-900mm)
  - DVEŘE POSUVNÉ - SVISLÉ MADLO
- PROTISKLUZNÁ PODLAHA (wc, koupelna)



ZASTAVĚNÁ PLOCHA  
460 m<sup>2</sup>

zpracovatel:

**ÚHA a SŘ**

MAGISTRÁT MĚSTA OSTRAVY

Statutární město Ostrava  
Prokešovo nám. 8  
729 30 Ostrava

projektant:

Ing. arch. Ilona Hambergerová  
Ing. arch. Jan Malík

formát A3  
říjen 2016  
M 1:125





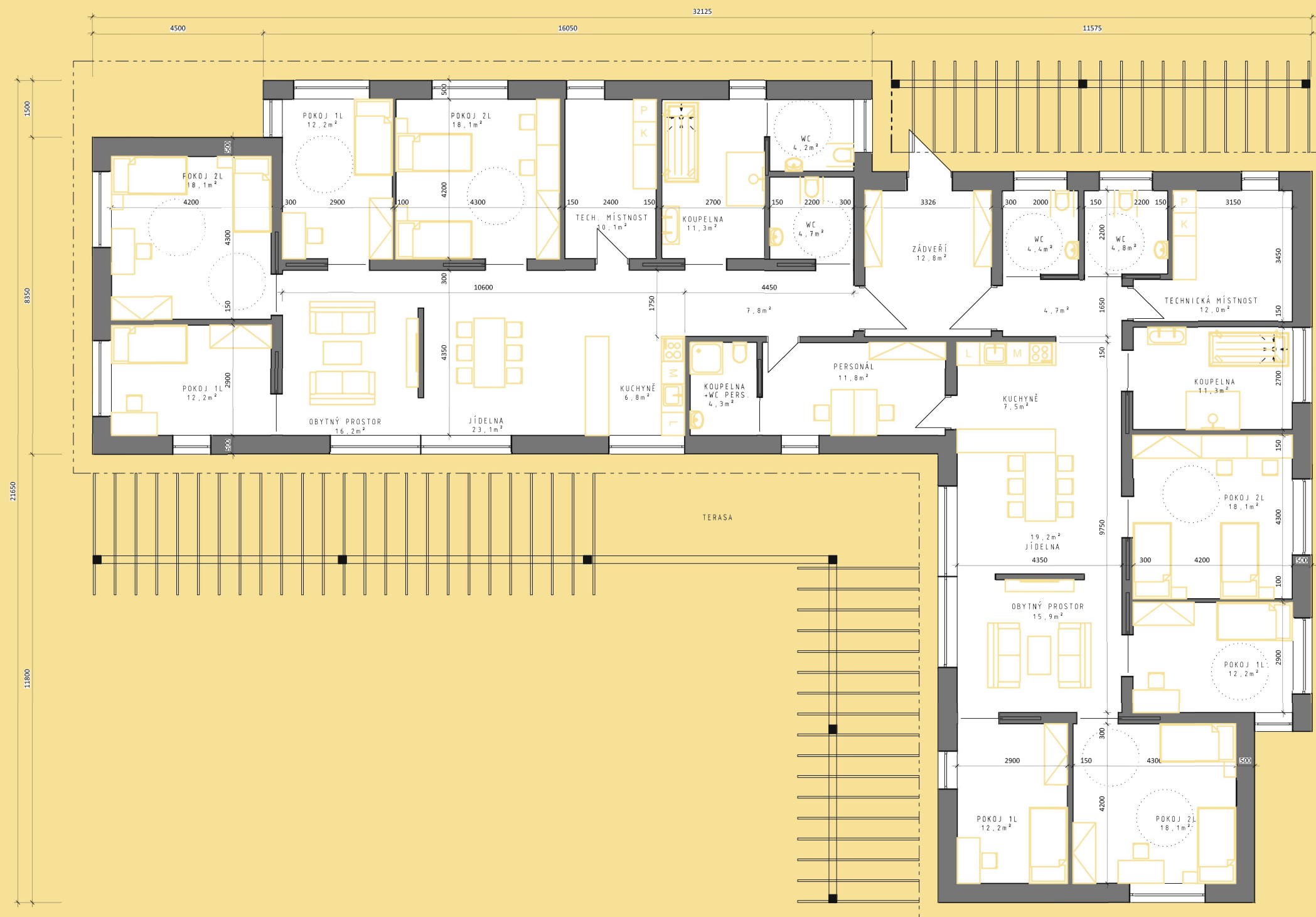


## DOPORUČENÉ PODMÍNKY

STĚNY HYGIENICKÝCH PROSTORŮ MUSÍ BÝT TAKOVÉ, ABY PO KONSTRUKČNÍ STRÁNCE UMOŽNILY KOTVENÍ OPĚRNÝCH MADEL V RŮZNÝCH POLOHÁCH S NOSNOSTÍ MINIMÁLNĚ 150 KG NA LIBOVOLNÝCH MÍSTECH

## ZÁVAZNÉ PODMÍNKY

- ŠÍŘKA VNITŘNÍCH DVEŘÍ (min1000mm)
  - BEZPRAHOVÉ DVEŘNÍ OTVORY
  - VSTUPNÍ DVEŘE - šířka 1250mm
  - VODOROVNÉ MADLO (h=800-900mm)
  - DVEŘE POSUVNÉ - SVISLÉ MADLO
- PROTISKLUZNÁ PODLAHA (wc, koupelna)



ZASTAVĚNÁ PLOCHA 400m<sup>2</sup>

zpracovatel:

## ÚHA a SŘ

MAGISTRÁT MĚSTA OSTRAVY

Statutární město Ostrava  
Prokešovo nám. 8  
729 30 Ostrava

projektant:

Ing. arch. Ilona Hambergerová  
Ing. arch. Jan Malík

formát A3  
říjen 2016  
M 1:125



## DOPORUČENÉ PODMÍNKY

STĚNY HYGIENICKÝCH PROSTORŮ MUSÍ BÝT TAKOVÉ, ABY PO KONSTRUKČNÍ STRÁNCE UMOŽNILY KOTVENÍ OPĚRNÝCH MADEL V RŮZNÝCH POLOHÁCH S NOSNOSTÍ MINIMÁLNĚ 150 KG NA LIBOVOLNÝCH MÍSTECH

## ZÁVAZNÉ PODMÍNKY

- ŠÍŘKA VNITŘNÍCH DVEŘÍ (min1000mm)
  - BEZPRAHOVÉ DVEŘNÍ OTVORY
  - VSTUPNÍ DVEŘE - šířka 1250mm
  - VODOROVNÉ MADLO (h=800-900mm)
  - DVEŘE POSUVNÉ - SVISLÉ MADLO
- PROTISKLUZNÁ PODLAHA (wc, koupelna)



ZASTAVĚNÁ PLOCHA 400m<sup>2</sup>

zpracovatel:

**ÚHA a SŘ**

MAGISTRÁT MĚSTA OSTRAVY

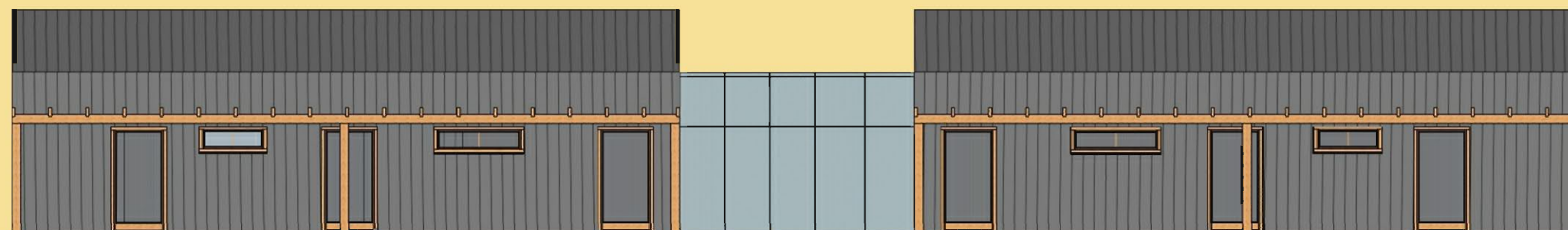
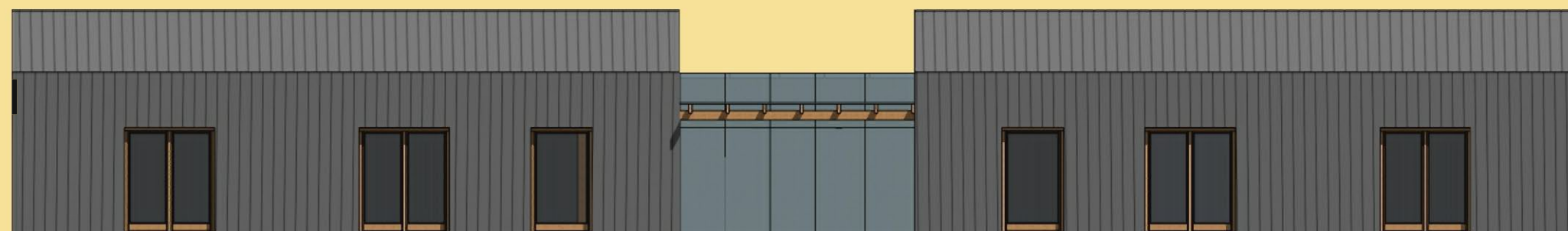
Statutární město Ostrava  
Prokešovo nám. 8  
729 30 Ostrava

projektant:

Ing. arch. Ilona Hambergerová  
Ing. arch. Jan Malík

formát A3  
říjen 2016  
M 1:125





zpracovatel:

**ÚHA a SŘ**

MAGISTRÁT MĚSTA OSTRAVY

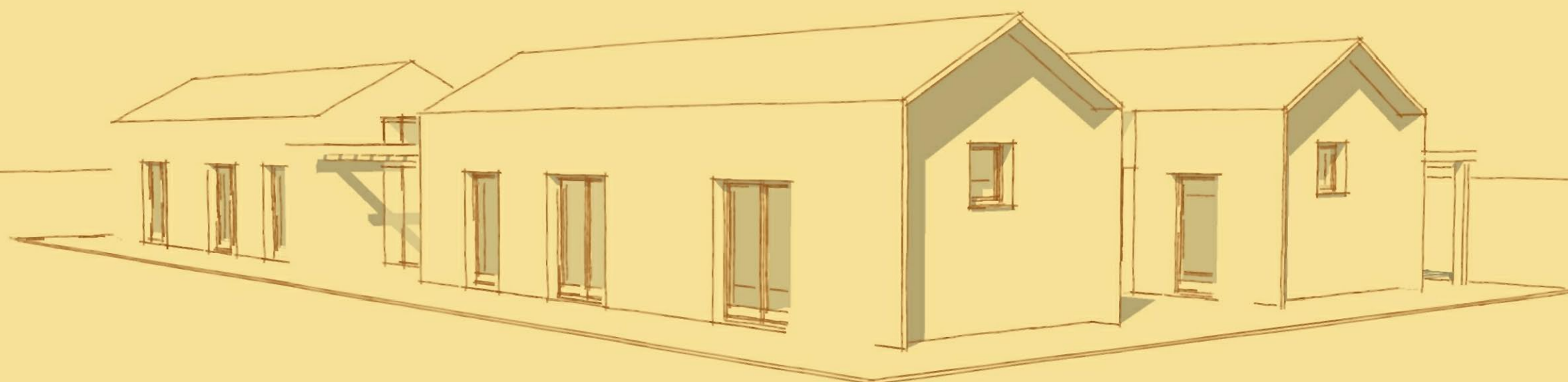
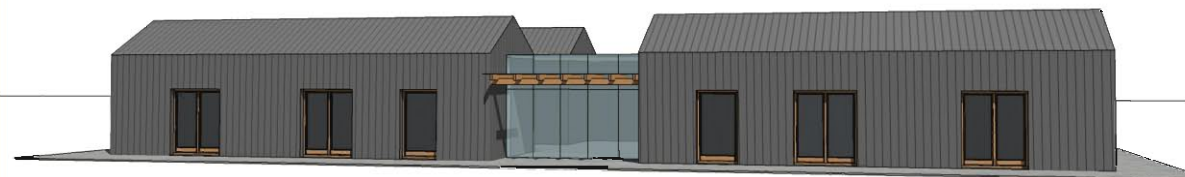
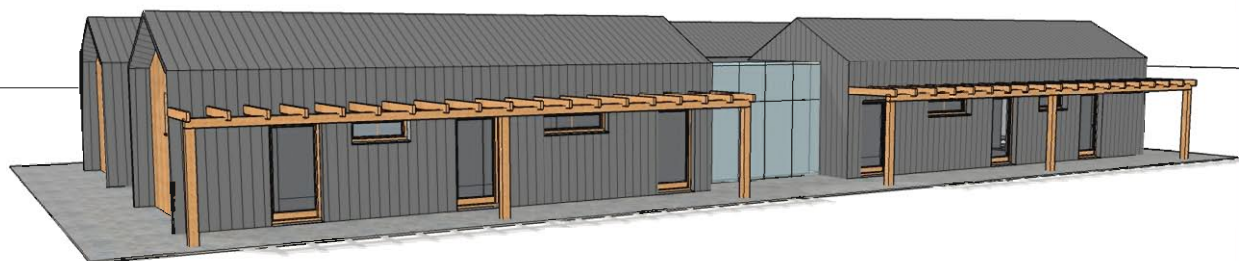
Statutární město Ostrava  
Prokešovo nám. 8  
729 30 Ostrava

projektant:

Ing. arch. Ilona Hambergerová  
Ing. arch. Jan Malík

formát A3  
říjen 2016  
M 1:125





zpracovatel:

**ÚHA a SŘ**

MAGISTRÁT MĚSTA OSTRAVY

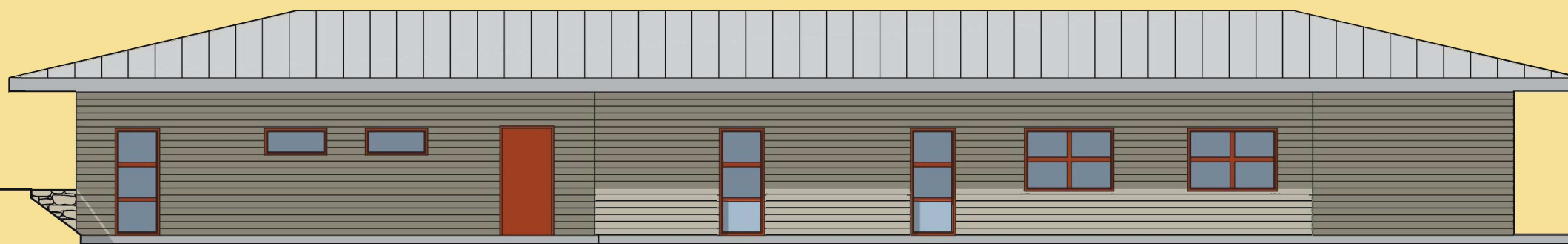
Statutární město Ostrava  
Prokešovo nám. 8  
729 30 Ostrava

projektant:

Ing. arch. Ilona Hambergerová  
Ing. arch. Jan Malík

formát A3  
říjen 2016  
M 1:125





zpracovatel:

**ÚHA a SŘ**

MAGISTRÁT MĚSTA OSTRAVY

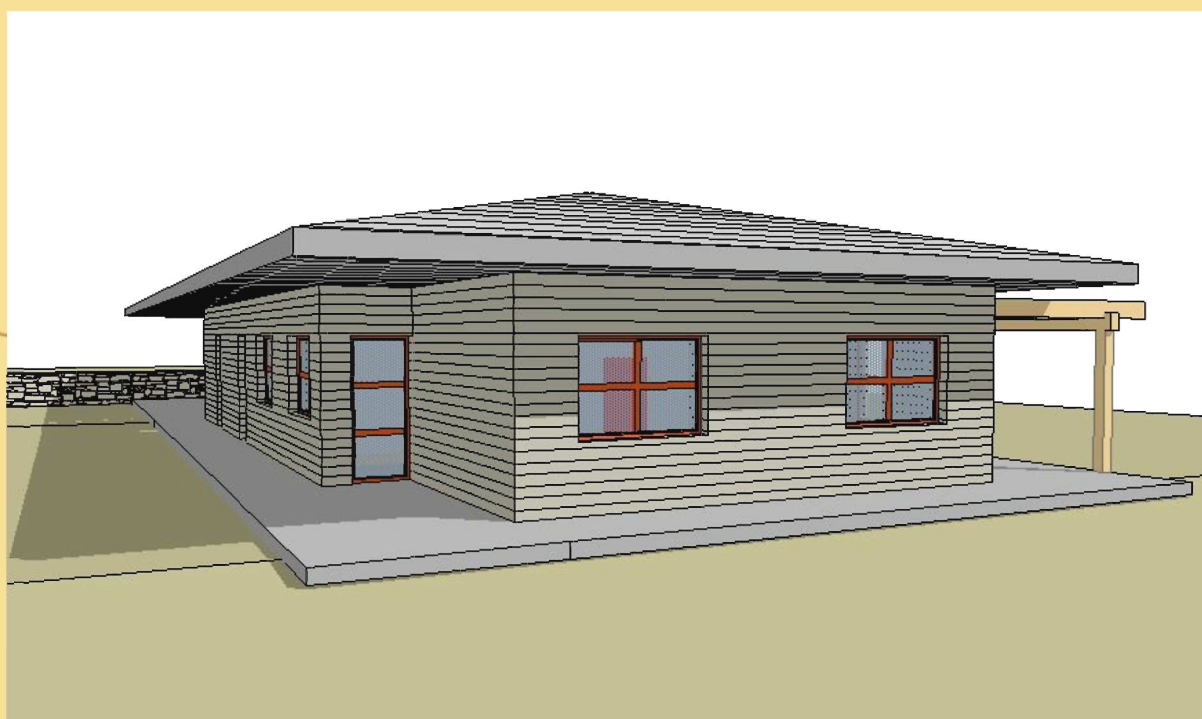
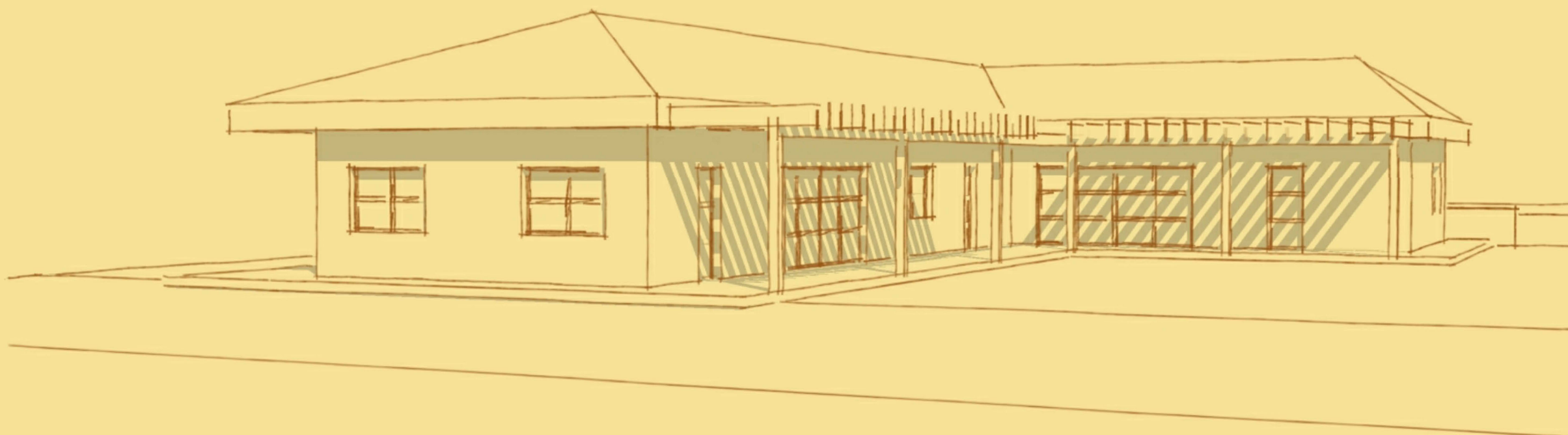
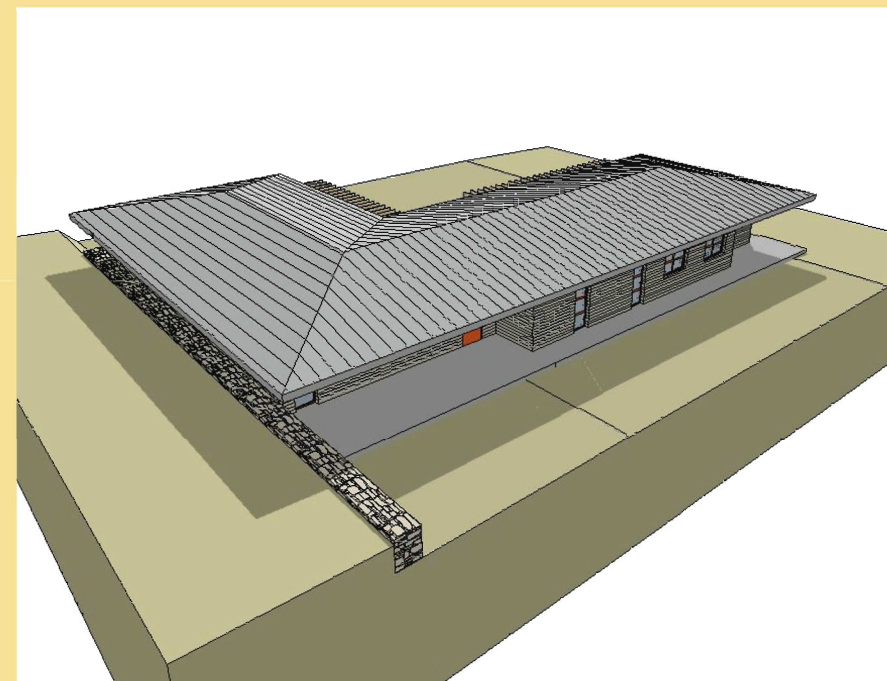
Statutární město Ostrava  
Prokešovo nám. 8  
729 30 Ostrava

projektant:

Ing. arch. Ilona Hambergerová  
Ing. arch. Jan Malík

formát A3  
říjen 2016  
M 1:125





zpracovatel:

## ÚHA a SŘ

MAGISTRÁT MĚSTA OSTRAVY

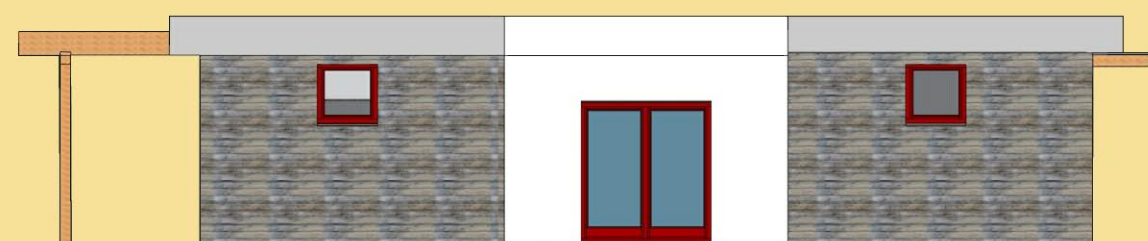
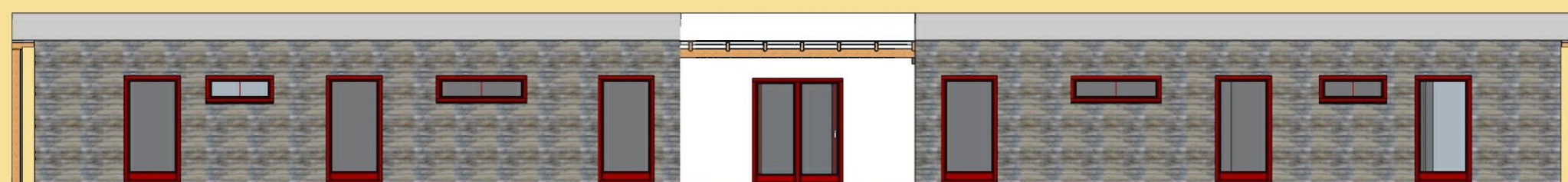
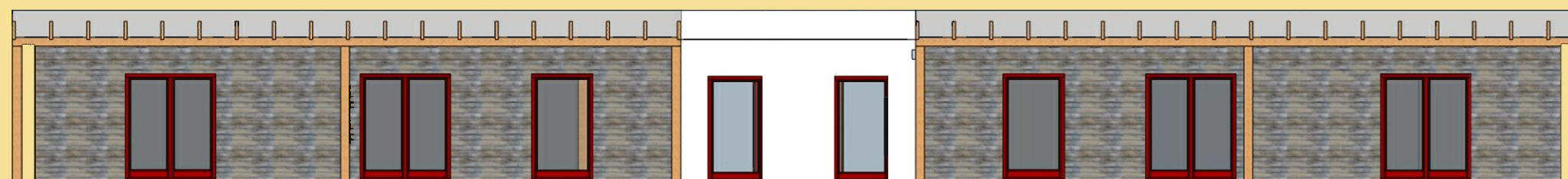
Statutární město Ostrava  
Prokešovo nám. 8  
729 30 Ostrava

projektant:

Ing. arch. Ilona Hambergerová  
Ing. arch. Jan Malík

formát A3  
říjen 2016  
M 1:125





zpracovatel:

**ÚHA a SŘ**  
MAGISTRÁT MĚSTA OSTRAVY

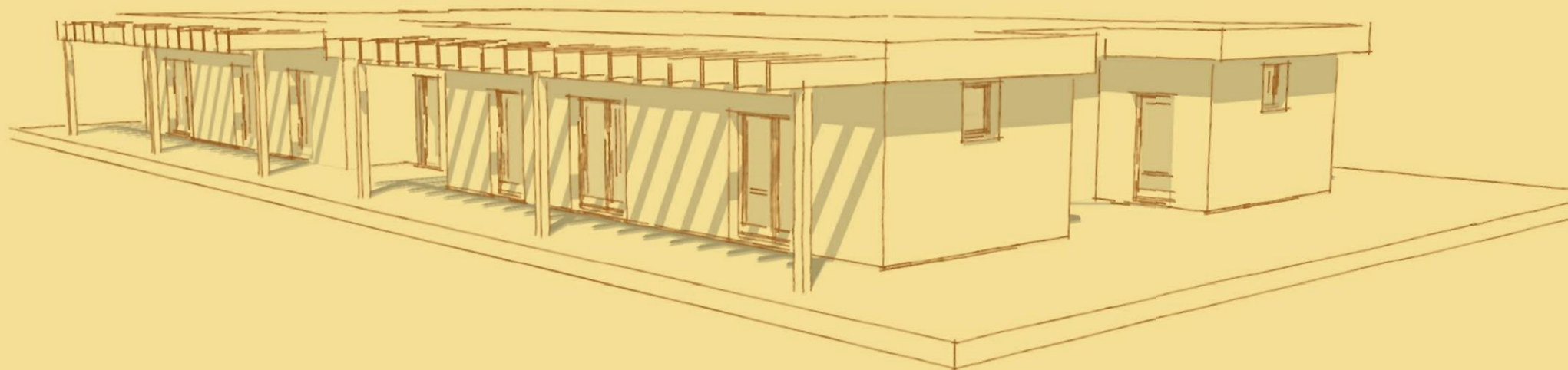
Statutární město Ostrava  
Prokešovo nám. 8  
729 30 Ostrava

projektant:

Ing. arch. Ilona Hambergerová  
Ing. arch. Jan Malík

formát A3  
říjen 2016  
M 1:125





zpracovatel:

## ÚHA a SŘ

MAGISTRÁT MĚSTA OSTRAVY

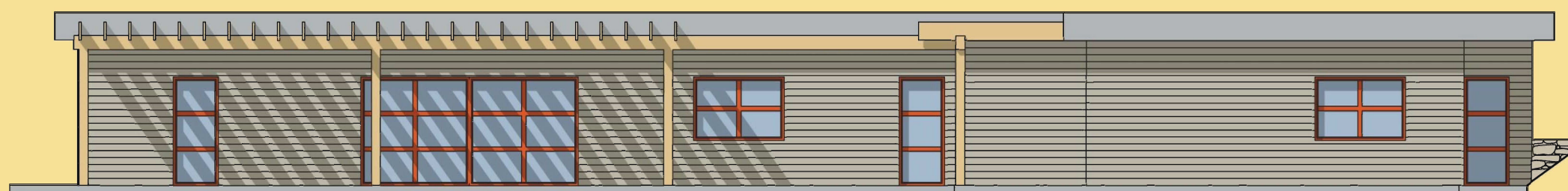
Statutární město Ostrava  
Prokešovo nám. 8  
729 30 Ostrava

projektant:

Ing. arch. Ilona Hambergerová  
Ing. arch. Jan Malík

formát A3  
říjen 2016  
M 1:125





zpracovatel:

## ÚHA a SŘ

MAGISTRÁT MĚSTA OSTRAVY

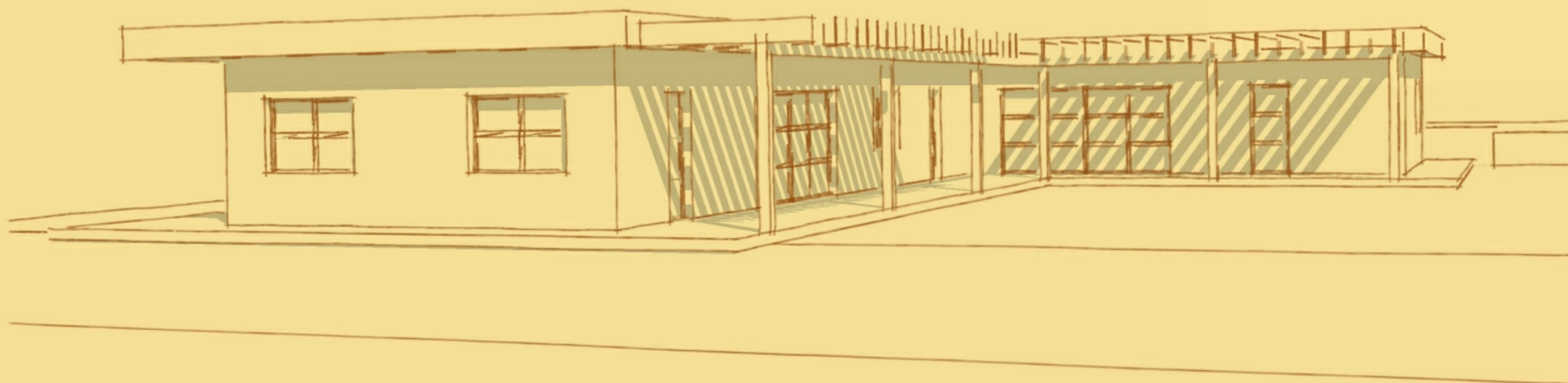
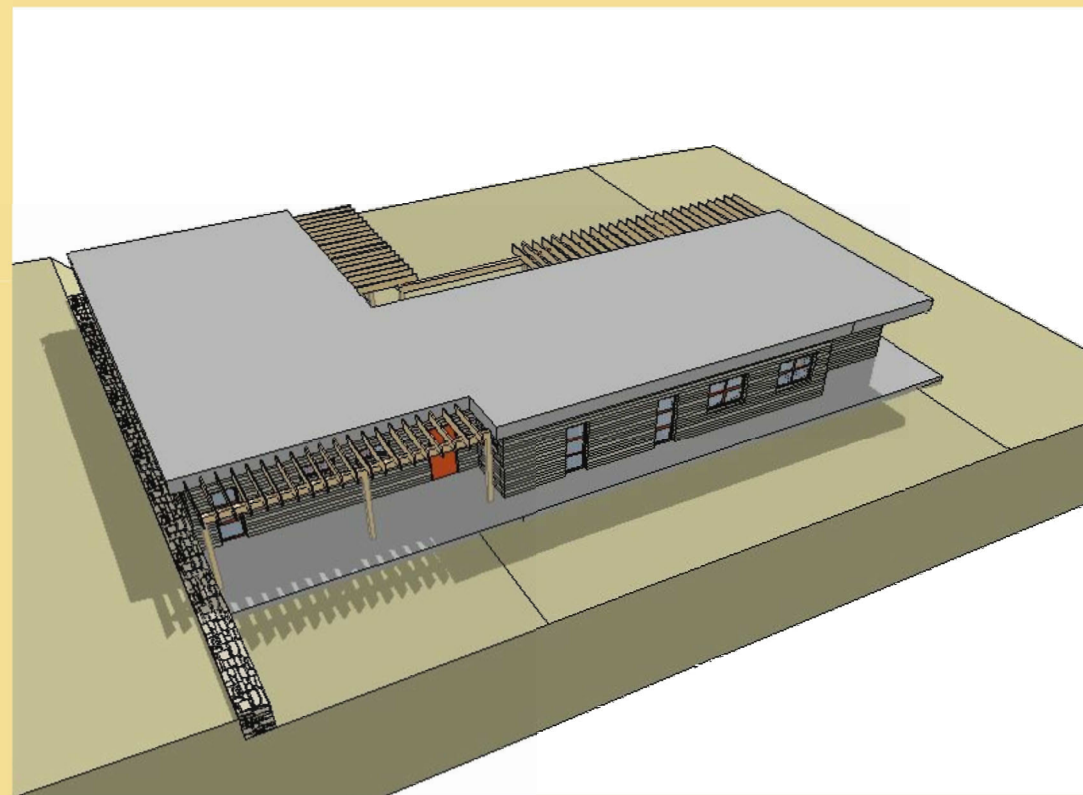
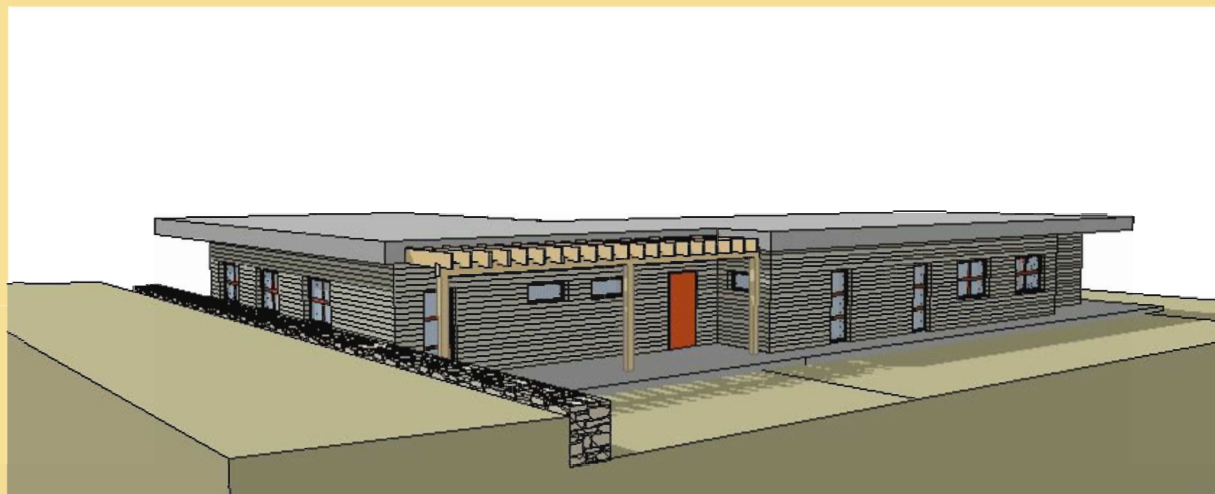
Statutární město Ostrava  
Prokešovo nám. 8  
729 30 Ostrava

projektant:

Ing. arch. Ilona Hambergerová  
Ing. arch. Jan Malík

formát A3  
říjen 2016  
M 1:125





zpracovatel:

## ÚHA a SŘ

MAGISTRÁT MĚSTA OSTRAVY

Statutární město Ostrava  
Prokešovo nám. 8  
729 30 Ostrava

projektant:






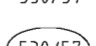

Ing. arch. Ilona Hambergerová  
Ing. arch. Jan Malík

formát A3  
říjen 2016  
M 1:125










# SITUACE

## LEGENDA

-  ŘEŠENÉ ÚZEMÍ
-  STAVEBNÍ ČARA
-  POZEMEK PRO ČTYŘLÍSTEK
-  PLOCHA PRO VÝSTAVBU
-  STÁVAJÍCÍ OBJEKTY
-  STÁVAJÍCÍ PARCELY
-  DOTČENÉ PARCELY

## INŽENÝRSKÉ SÍTĚ

### STÁVAJÍCÍ

-  PLYN STL
-  EL. VEDENÍ NN
-  EL. VEDENÍ VN
-  VEŘEJNÉ OSVĚTLĚNÍ
-  VODOVOD
-  KANALIZACE SPLAŠKOVÁ
-  SDĚLOVACÍ VEDENÍ

VARIANTA 1A

zpracovatel:

**ÚHA a SŘ**

MAGISTRÁT MĚSTA OSTRAVY

Statutární město Ostrava  
Prokešovo nám. 8  
729 30 Ostrava

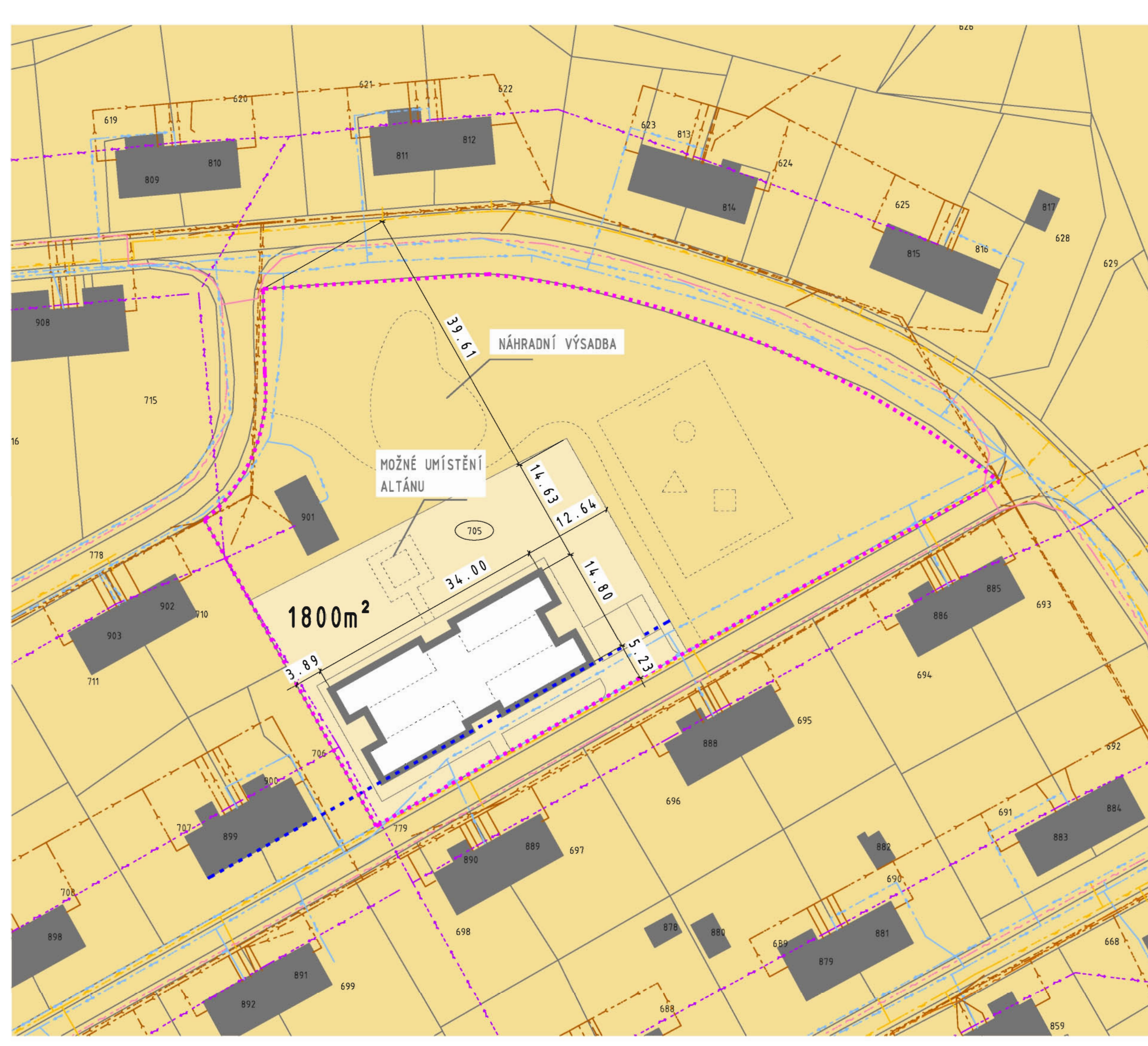
projektant:

Ing. arch. Ilona Hambergerová  
Ing. arch. Jan Malík

formát A3  
říjen 2016



M 1:500





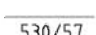
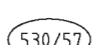






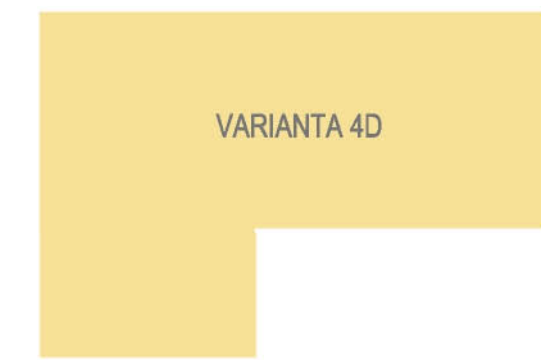


LEGENDA

-  ŘEŠENÉ ÚZEMÍ
-  POZEMEK PRO ČTYŘLÍSTEK
-  PLOCHA PRO VÝSTAVBU
-  STÁVAJÍCÍ OBJEKTY
-  STÁVAJÍCÍ PARCELY
-  DOTČENÉ PARCELY

-  LIMITY ÚZEMÍ
-  OCHRANNÉ PÁSMA LESA

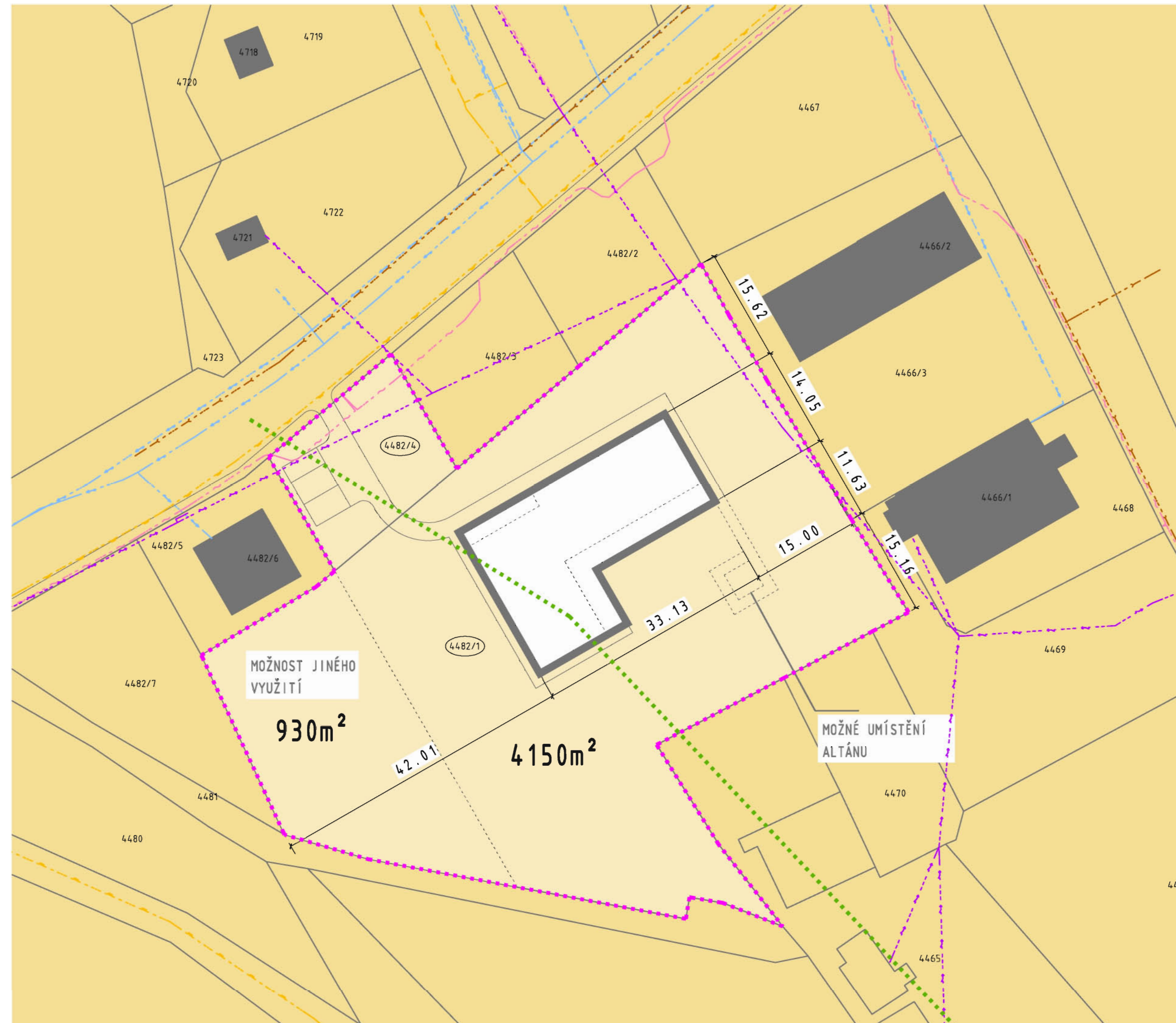
- INŽENÝRSKÉ SÍTĚ
- STÁVAJÍCÍ*
-  PLYN STL
-  EL. VEDENÍ NN
-  VEŘEJNÉ OSVĚTLĚNÍ
-  VODOVOD
-  KANALIZACE SPLAŠKOVÁ



zpracovatel:  
**ÚHA a SŘ**  
 MAGISTRÁT MĚSTA OSTRAVY  
 Statutární město Ostrava  
 Prokešovo nám. 8  
 729 30 Ostrava

formát A3  
 říjen 2016  
  
 M 1:500






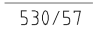

projektant:  
 Ing. arch. Ilona Hambergerová  
 Ing. arch. Jan Malík







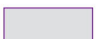







# SITUACE

## LEGENDA

-  ŘEŠENÉ ÚZEMÍ
-  STAVEBNÍ ČÁRA
-  POZEMEK PRO ČTYŘLÍSTEK
-  PLOCHA PRO VÝSTAVBU
-  STÁVAJÍCÍ OBJEKTY
-  STÁVAJÍCÍ PARCELY
-  DOTČENÉ PARCELY

## INŽENÝRSKÉ SÍTĚ

- STÁVAJÍCÍ*
-  PLYN NTL
-  EL. VEDENÍ NN
-  EL. VEDENÍ VN
-  EL. VEDENÍ VVN
-  OP EL. VEDENÍ
-  RADIORELEOVÉ SPOJE
-  VEŘEJNÉ OSVĚTLĚNÍ
-  VODOVOD
-  KANALIZACE SPLAŠKOVÁ
-  SDĚLOVACÍ VEDENÍ



zpracovatel:

**ÚHA a SŘ**

MAGISTRÁT MĚSTA OSTRAVY

Statutární město Ostrava  
Prokešovo nám. 8  
729 30 Ostrava

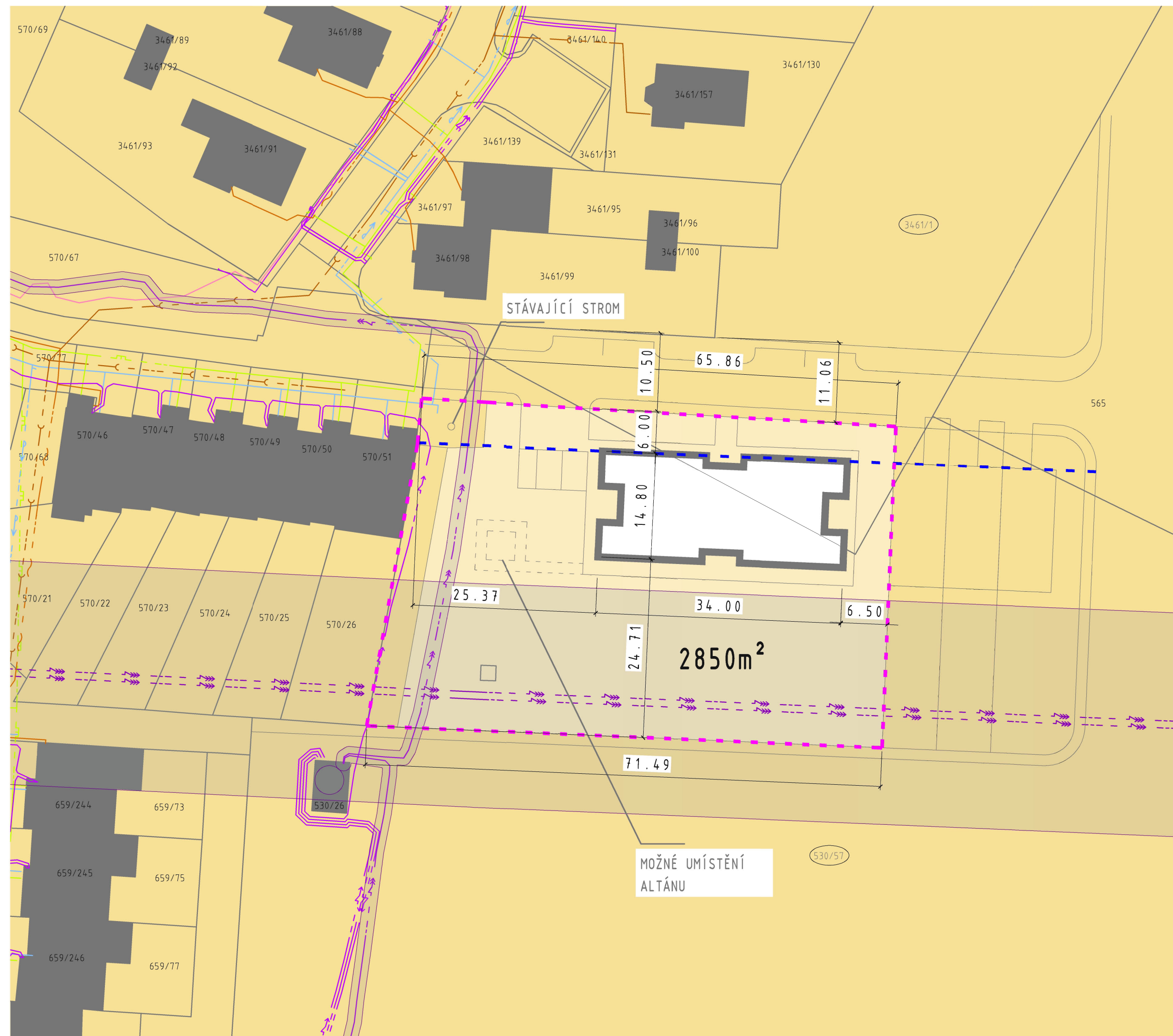
projektant:

Ing. arch. Ilona Hambergerová  
Ing. arch. Jan Malík

formát A3  
říjen 2016



M 1:500





# SITUACE

## LEGENDA

- ŘEŠENÉ ÚZEMÍ
- STAVEBNÍ ČÁRA
- POZEMEK PRO ČTYŘLÍSTEK
- PLOCHA PRO VÝSTAVBU
- STÁVAJÍCÍ OBJEKTY
- STÁVAJÍCÍ PARCELY
- 487/3
- 487/3

## INŽENÝRSKÉ SÍTĚ

- STÁVAJÍCÍ*
- PLYN NTL
- PLYN STL
- EL. VEDENÍ NN
- EL. VEDENÍ VN
- VEŘEJNÉ OSVĚTLENÍ
- VODOVOD
- KANALIZACE SPLAŠKOVÁ
- SDĚLOVACÍ VEDENÍ

VARIANTA 4C

zpracovatel:

**ÚHA a SŘ**

MAGISTRÁT MĚSTA OSTRAVY

Statutární město Ostrava  
Prokešovo nám. 8  
729 30 Ostrava

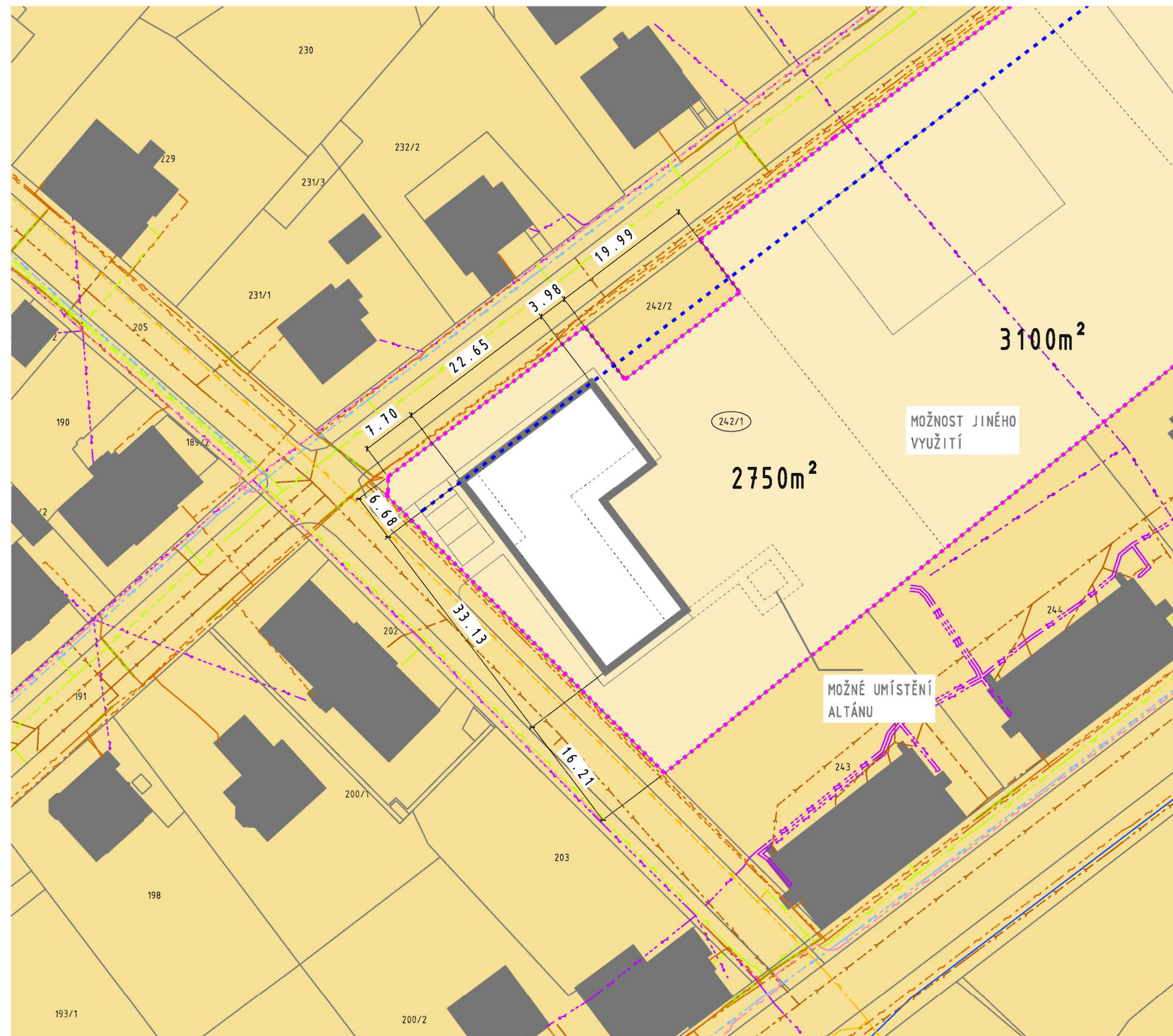
projektant:

Ing. arch. Ilona Hambergerová  
Ing. arch. Jan Malík

formát A3  
říjen 2016



M 1:500





# SITUACE

## LEGENDA

- ŘEŠENÉ ÚZEMÍ
- POZEMEK PRO ČTYŘLÍSTEK
- PLOCHA PRO VÝSTAVBU
- STÁVAJÍCÍ OBJEKTY
- STÁVAJÍCÍ PARCELY
- DOTČENÉ PARCELY

## INŽENÝRSKÉ SÍTĚ

- STÁVAJÍCÍ*
- PLYN NTL
- EL. VEDENÍ NN
- EL. VEDENÍ VN
- OP EL. VEDENÍ
- VEŘEJNÉ OSVĚTLĚNÍ
- VODOVOD
- KANALIZACE SPLAŠKOVÁ
- SDĚLOVACÍ VEDENÍ

VARIANTA 2C

zpracovatel:

**ÚHA a SŘ**

MAGISTRÁT MĚSTA OSTRAVY

Statutární město Ostrava  
Prokešovo nám. 8  
729 30 Ostrava

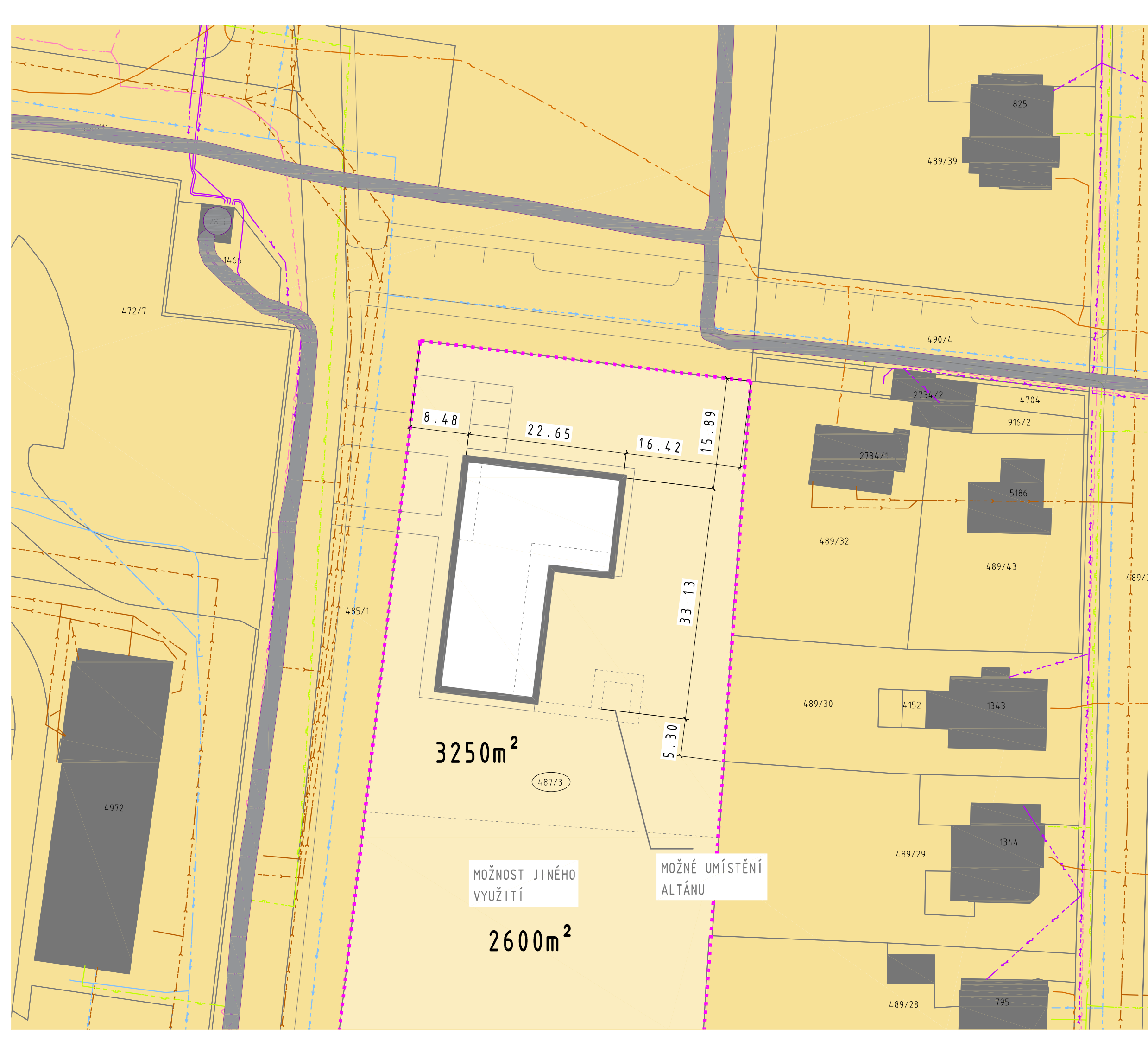
projektant:

Ing. arch. Ilona Hambergerová  
Ing. arch. Jan Malík

formát A3  
říjen 2016



M 1:500



8.48  
22.65  
16.42  
15.89  
33.13  
5.30

3250m<sup>2</sup>

487/3

MOŽNOST JINÉHO  
VYUŽITÍ

2600m<sup>2</sup>

MOŽNÉ UMÍSTĚNÍ  
ALTÁNU